

**BUZZZI** ZAPA beton

# CENÍK

betonů a dopravy | platný od **1. 5. 2026**

BETONÁRNA

DOLNÍ DUNAJOVICE



**1991 - 2026**

slavíme 35 let na trhu

**VÝROBA, DOPRAVA A UKLÁDÁNÍ BETONU**

# BĚŽNÉ BETONY A CEMENTOVÉ POTĚRY Kč/m<sup>3</sup>

dle ČSN EN 206+A2 + ČSN P 73 2404; PN ZAPA 03/2005

PEVNOSTNÍ TŘÍDA	STUPNĚ VLIVU PROSTŘEDÍ (dle tabulky F.1.1 ČSN P 73 2404)	S1 - S3, D <sub>max</sub> 16			S4, D <sub>max</sub> 16		
		bez DPH	DPH 12 %	DPH 21 %	bez DPH	DPH 12 %	DPH 21 %
C8/10		2 840	3 181	3 436	---	---	---
C12/15	X0	3 040	3 405	3 678	---	---	---
C16/20	X0, XC1	3 240	3 629	3 920	3 290	3 685	3 981
C20/25	X0, XC1-2	3 440	3 853	4 162	3 490	3 909	4 223
C25/30	X0, XC1-2	3 690	4 133	4 465	3 740	4 189	4 525
	X0, XC1-4, XD1-2, XF1, XA1-2	3 730	4 178	4 513	3 780	4 234	4 574
provzdušněný	X0, XC1-4, XD1-2, XF1-3, XA1-2	3 930	4 402	4 755	3 980	4 458	4 816
C30/37	X0, XC1-2	4 040	4 525	4 888	4 090	4 581	4 949
	X0, XC1-4, XD1-3, XF1, XA1-3	4 080	4 570	4 937	4 130	4 626	4 997
provzdušněný	X0, XC1-4, XD1-3, XF1-4, XA1-3	4 280	4 794	5 179	4 330	4 850	5 239
C35/45	X0, XC1-2	4 440	4 973	5 372	4 490	5 029	5 433
	X0, XC1-4, XD1-3, XF1, XA1-3	4 480	5 018	5 421	4 530	5 074	5 481
provzdušněný	X0, XC1-4, XD1-3, XF1-4, XA1-3	4 680	5 242	5 663	4 730	5 298	5 723
C40/50	X0, XC1-2	4 640	5 197	5 614	4 690	5 253	5 675
	X0, XC1-4, XD1-3, XF1, XA1-3	4 680	5 242	5 663	4 730	5 298	5 723
provzdušněný	X0, XC1-4, XD1-3, XF1-4, XA1-3	4 880	5 466	5 905	4 930	5 522	5 965
Příplatky:	Maximální velikost zrna D <sub>max</sub> 16	---	---	---	Vhodné zejména pro tloušťky konstrukce 100 až 200 mm		
	Maximální velikost zrna D <sub>max</sub> 8	80	90	97	Kč/m <sup>3</sup> Vhodné zejména pro tloušťky konstrukce 50 až 100 mm		
	Konzistence S5 (příplatek k ceně za S4)	50	56	61	Kč/m <sup>3</sup> Dostupná od pevnostní třídy C25/30		
Poznámka:	Požadavky na výrobu betonů se stupněm vlivu prostředí XA2-3, XM1-3 je nutné konzultovat s technologem a obchodním zástupcem. Beton se zpomaleným nárůstem pevností (90denní beton) je dostupný od pevnostní třídy C25/30.						

## CEMENTOVÉ POTĚRY dle PN 03/2005

PEVNOSTNÍ TŘÍDA	S1 - S3, D <sub>max</sub> 4			S4, D <sub>max</sub> 4		
	bez DPH	DPH 12 %	DPH 21 %	bez DPH	DPH 12 %	DPH 21 %
CP10	2 900	3 248	3 509	---	---	---
CP15	3 100	3 472	3 751	3 150	3 528	3 812
CP20	3 300	3 696	3 993	3 350	3 752	4 054
CP25	3 500	3 920	4 235	3 550	3 976	4 296
CP30	3 750	4 200	4 538	3 800	4 256	4 598
CP37	4 100	4 592	4 961	4 150	4 648	5 022

## BETONY SE SNÍŽENOU UHLÍKOVOU STOPOU Kč/m<sup>3</sup>

dle ČSN EN 206+A2 + ČSN P 73 2404

PEVNOSTNÍ TŘÍDA	STUPNĚ VLIVU PROSTŘEDÍ (dle tabulky F.1.1 ČSN P 73 2404)	S1 - S3, D <sub>max</sub> 16			S4, D <sub>max</sub> 16		
		bez DPH	DPH 12 %	DPH 21 %	bez DPH	DPH 12 %	DPH 21 %
C8/10		2 940	3 293	3 557	---	---	---
C12/15	X0	3 140	3 517	3 799	3 190	3 573	3 860
C16/20	X0, XC1	3 340	3 741	4 041	3 390	3 797	4 102
C20/25	X0, XC1-2	3 540	3 965	4 283	3 590	4 021	4 344
C25/30	X0, XC1-2	3 790	4 245	4 586	3 840	4 301	4 646
	X0, XC1-4, XD1-2, XF1, XA1-2	3 830	4 290	4 634	3 880	4 346	4 695
C30/37	X0, XC1-2	4 140	4 637	5 009	4 190	4 693	5 070
	X0, XC1-4, XD1-3, XF1, XA1-3	4 180	4 682	5 058	4 230	4 738	5 118
Příplatky:	bez DPH	DPH 12 %	DPH 21 %				
	Při zvolení maximální velikosti zrna D <sub>max</sub> 16	0	0	Kč/m <sup>3</sup> *			
	Při zvolení maximální velikosti zrna D <sub>max</sub> 8	80	90	97	Kč/m <sup>3</sup> **		
	Při zvolení stupně konzistence S5	50	56	61	Kč/m <sup>3</sup> ***		
	Při zvolení ZAPA NEXT C40	80	90	97	Kč/m <sup>3</sup>		
Při zvolení ZAPA NEXT C50	120	134	145	Kč/m <sup>3</sup>			
Poznámky:	Požadavky na výrobu betonů se stupněm vlivu prostředí XA2-3, XM1-3 je nutné konzultovat s technologem a obchodním zástupcem. * Vhodné pro tloušťky konstrukce 100 až 200 mm   ** Vhodné pro tloušťky konstrukce 50 až 100 mm   *** Vhodné pro hustě vyztužené konstrukce						

### ZAPANEXT-C

ZAPA NEXT - C jsou výrobky s garantovanou nižší uhlíkovou stopou, které dosahují pomocí použití cementu s nižším obsahem slínku. Výrobky jsou rozděleny do tří řad C30, C40 a C50, kterými je označena míra snížení uhlíkové stopy proti referenčnímu betonu (30, 40 nebo 50 %). ZAPA NEXT - C je deklarován jako beton dle platných norem ČSN EN 206+A2 a ČSN P 73 2404, proto je použitelný všude tam, kde se již tradičně beton využívá. Pro více informací o vlastnostech a použitelnosti výrobků ZAPA NEXT - C kontaktujte naše obchodní zástupce nebo technology.



# SNADNO A SAMOZHUTNITELNÉ BETONY Kč/m<sup>3</sup>

dle ČSN EN 206+A2 + ČSN P 73 2404

PEVNOSTNÍ TŘÍDA	STUPNĚ VLIVU PROSTŘEDÍ (dle tabulky F.1.1 ČSN P 73 2404)	QCC: SF1, D <sub>max</sub> 16			SCC: SF2-3, D <sub>max</sub> 16		
		bez DPH	DPH 12 %	DPH 21 %	bez DPH	DPH 12 %	DPH 21 %
C16/20	X0, XC1	3 500	3 920	4 235	---	---	---
C20/25	X0, XC1-2	3 700	4 144	4 477	---	---	---
C25/30	X0, XC1-2	3 950	4 424	4 780	4 000	4 480	4 840
	X0, XC1-4, XD1-2, XF1, XA1-2	3 990	4 469	4 828	4 040	4 525	4 888
provzdušněný	X0, XC1-4, XD1-2, XF1-3, XA1-2	4 190	4 693	5 070	4 240	4 749	5 130
C30/37	X0, XC1-2	4 300	4 816	5 203	4 350	4 872	5 264
	X0, XC1-4, XD1-3, XF1, XA1-3	4 340	4 861	5 251	4 390	4 917	5 312
provzdušněný	X0, XC1-4, XD1-3, XF1-4, XA1-3	4 540	5 085	5 493	4 590	5 141	5 554
C35/45	X0, XC1-2	4 700	5 264	5 687	4 750	5 320	5 748
	X0, XC1-4, XD1-3, XF1, XA1-3	4 740	5 309	5 735	4 790	5 365	5 796
provzdušněný	X0, XC1-4, XD1-3, XF1-4, XA1-3	NA DOTAZ			NA DOTAZ		
Příplatek:		bez DPH	DPH 12 %	DPH 21 %			
	Maximální velikost zrna D <sub>max</sub> 8	80	90	97	Kč/m <sup>3</sup>		
Poznámky:	Požadavky na výrobu betonů se stupněm vlivu prostředí XA2-3, XM1-3 je nutné konzultovat s technologem a obchodním zástupcem.						
	Samozhutnitelné betony s D <sub>max</sub> 8 je vhodné konzultovat s technologem.						

## ZAPA QCC

Vysoce tekutý beton, který slučuje výhody tradičně vibrovaného a samozhutnitelného betonu. Tento typ betonu umožňuje snadné a rychlé uložení, při výrazné úspoře času a počtu pracovníků, proto je beton ZAPA QCC vhodný zejména pro základové desky a základové pásy, stěny ze ztraceného bednění, apod. Vysoká tekutost tohoto produktu usnadňuje aplikaci pro složitější tvary konstrukcí.

## ZAPA SCC

Samozhutnitelný beton je speciální druh betonu s vysokou tekutostí, který má schopnost ztuhnout se vlastní tíhou bez působení vibrace a je odolný proti blokaci a segregaci kameniva v čerstvé směsi. Tento výrobek usnadňuje realizaci monolitických konstrukcí složitějších tvarů nebo hustě vyztužených konstrukcí, kde je vibrace obtížná, nebo dokonce nemožná. Uplatnění tak nachází především u výroby přesných a architektonicky náročných prvků, protože dokáže věrně kopírovat texturu kontaktní plochy bednění. Díky schopnosti samozhutnění vyžadují SCC betony méně pracovních sil při betonáži.

# POHLEDOVÉ ARCHITEKTONICKÉ BETONY Kč/m<sup>3</sup>

dle ČSN EN 206+A2 + ČSN P 73 2404

PEVNOSTNÍ TŘÍDA	STUPNĚ VLIVU PROSTŘEDÍ (dle tabulky F.1.1 ČSN P 73 2404)	S4, D <sub>max</sub> 16		
		bez DPH	DPH 12 %	DPH 21 %
C25/30	X0, XC1-2	3 790	4 245	4 586
	X0, XC1-4, XD1-2, XF1, XA1-2	3 830	4 290	4 634
provzdušněný	X0, XC1-4, XD1-2, XF1-3, XA1-2	4 030	4 514	4 876
C30/37	X0, XC1-2	4 140	4 637	5 009
	X0, XC1-4, XD1-3, XF1, XA1-3	4 180	4 682	5 058
provzdušněný	X0, XC1-4, XD1-3, XF1-4, XA1-3	4 380	4 906	5 300
C35/45	X0, XC1-2	4 540	5 085	5 493
	X0, XC1-4, XD1-3, XF1, XA1-3	4 580	5 130	5 542
provzdušněný	X0, XC1-4, XD1-3, XF1-4, XA1-3	4 780	5 354	5 784
Příplatky:		bez DPH	DPH 12 %	DPH 21 %
	Maximální velikost zrna D <sub>max</sub> 16	---	---	---
	Maximální velikost zrna D <sub>max</sub> 8	80	90	97
	Konzistence S5 (příplatek k ceně za S4)	50	56	61
Poznámky:	Požadavky na výrobu betonů se stupněm vlivu prostředí XA2-3, XM1-3 je nutné konzultovat s technologem a obchodním zástupcem.			
	Dostupnost pohledových betonů ve stupních konzistence SF1-3 na dotaz.			
	Pohledové betony s D <sub>max</sub> 8 je vhodné konzultovat s technologem.			

## ZAPA TOP ZAPACOLOR

Pohledové nebo architektonické betony určené pro horizontální nebo vertikální konstrukce s velmi vysokými požadavky na výsledný povrch. Výrobek ZAPA TOP je možné použít pro zhotovení pohledových konstrukcí od základní třídy PB0 až po zvláštní třídu PBS. Skladba betonu je navržena v souladu s TP ČBS 03 (Pohledový beton) a vede k dosažení požadovaného vzhledu povrchu.

V samozhutnitelné variantě lze výrobek ZAPA TOP použít i pro betonáž tvarově náročných, těžce přístupných nebo vysoce vyztužených konstrukcí bez nutnosti následného hutnění a dosáhnout u nich perfektních povrchů.

ZAPA TOP je možné probarvovat pomocí barevných minerálních pigmentů – výsledný produkt ZAPA COLOR je probarvený v celém objemu a je tak možné ho použít i pro různé povrchové úpravy jako je vymývání, broušení, pemrlování, tryskání nebo jiné moderní úpravy povrchu betonu, jako je např. grafický beton.

# BETONY PRO BÍLÉ VANY SE ZPOMALENÝM NÁRŮSTEM PEVNOSTI Kč/m<sup>3</sup>

dle ČSN EN 206+A2 + ČSN P 73 2404

PEVNOSTNÍ TŘÍDA	STUPNĚ VLIVU PROSTŘEDÍ (dle tabulky F.1.1 ČSN P 73 2404)	S3 - S4, D <sub>max</sub> 16		
		bez DPH	DPH 12 %	DPH 21 %
C25/30	X0, XC1-3, XD1-2, XF1, XA1	3 890	4 357	4 707
	X0, XC1-4, XD1-2, XF1, XA1-2	3 930	4 402	4 755
provzdušněný	X0, XC1-4, XD1-2, XF1-3, XA1-2	4 130	4 626	4 997
C30/37	X0, XC1-4, XD1-2, XF1, XA1-2	4 240	4 749	5 130
	X0, XC1-4, XD1-3, XF1, XA1-3	4 280	4 794	5 179
provzdušněný	X0, XC1-4, XD1-3, XF1-4, XA1-3	4 480	5 018	5 421
C35/45	X0, XC1-4, XD1-2, XF1, XA1-2	4 640	5 197	5 614
	X0, XC1-4, XD1-3, XF1, XA1-3	4 680	5 242	5 663
provzdušněný	X0, XC1-4, XD1-3, XF1-4, XA1-3	4 880	5 466	5 905
Příplatek:		bez DPH	DPH 12 %	DPH 21 %
	Maximální velikost zrna D <sub>max</sub> 16	---	---	---
	Maximální velikost zrna D <sub>max</sub> 8	80	90	97
	Konzistence S5 (příplatek k ceně za S4)	50	56	61
Poznámka:	Požadavky na výrobu betonů se stupněm vlivu prostředí XA2-3, XM1-3 je nutné konzultovat s technologem a obchodním zástupcem.			

## ZAPA AQUASTOP

Beton navržený především pro vodotěsné konstrukce tzv. bílých van, ale je použitelný i pro jiné podzemní, masivní či vodohospodářské konstrukce. Výrobek klade důraz na minimální průsak tlakovou vodou (vodotěsnost). Tento produkt zaručuje pozvolný nárůst pevnosti, snížení hydratačního tepla a omezení vzniku trhlin. ZAPA AQUASTOP není vhodný pro subtilní nebo extrémně vyztužené konstrukce a pro konstrukce, které vyžadují rychlý náběh pevnosti.

# ANHYDRITY A LITÉ POTĚRY NA PODLAHY Kč/m<sup>3</sup>

dle ČSN EN 13813

PEVNOSTNÍ TŘÍDA	D <sub>max</sub> 4			DOSTUPNOST
	bez DPH	DPH 12 %	DPH 21 %	
CA-C20-F4	5 300	5 936	6 413	NA DOTAZ
CA-C25-F4	5 400	6 048	6 534	
CA-C30-F5	5 500	6 160	6 655	

## ZAPA ANHYSCREED®

Samonivelační litý potěr na bázi síranu vápenatého pro podlahové konstrukce bytových a administrativních staveb prováděných v tenkých vrstvách bez rizika vzniku trhlin. Použití pouze v místech bez rizika působení vlhkosti.

## ZAPA SLIM®

Cementový samonivelační litý potěr pro podlahové konstrukce bytových a administrativních staveb prováděných v tenkých vrstvách 45 - 70 mm. Přísady pozitivně ovlivňují smrštění, následně eliminují trhliny a vzniku efektu zvedání rohů. Je vhodný do vnitřních prostor, kde proti anhydritu nabízí rychlejší vysychání a nárůst pevností. Lze ho použít i v místech s trvalou vlhkostí.

# PODLAHOVÉ BETONY S ROZPTÝLENOU VÝZTUŽÍ Kč/m<sup>3</sup>

dle ČSN EN 206+A2 + ČSN P 73 2404

PEVNOSTNÍ TŘÍDA	STUPNĚ VLIVU PROSTŘEDÍ (dle tabulky F.1.1 ČSN P 73 2404)	20 kg drátků, S4, D <sub>max</sub> 16			25 kg drátků, S4, D <sub>max</sub> 16			30 kg drátků, S4, D <sub>max</sub> 16			ZAPA OCELON®
		bez DPH	DPH 12 %	DPH 21 %	bez DPH	DPH 12 %	DPH 21 %	bez DPH	DPH 12 %	DPH 21 %	
C16/20	X0, XC1	4 240	4 749	5 130	---	---	---	---	---	---	Betón pro podlahové konstrukce s rozptýlenou výztuží v podobě ocelových drátků, díky kterým lze nahradit tradičně používané KARI sítě nebo vázanou ocelovou výztuž. ZAPA OCELON je vhodný zejména pro interiérové aplikace, např. průmyslové podlahy.
C20/25	X0, XC1-2	4 440	4 973	5 372	4 690	5 253	5 675	---	---	---	
C25/30	X0, XC1-2	4 690	5 253	5 675	4 940	5 533	5 977	5 190	5 813	6 280	
	X0, XC1-4, XD1-2, XF1, XA1-2	4 730	5 298	5 723	4 980	5 578	6 026	5 230	5 858	6 328	
provzdušněný	X0, XC1-4, XD1-2, XF1-3, XA1-2	4 930	5 522	5 965	5 180	5 802	6 268	5 430	6 082	6 570	
C30/37	X0, XC1-2	5 040	5 645	6 098	5 290	5 925	6 401	5 540	6 205	6 703	
	X0, XC1-4, XD1-3, XF1, XA1-3	5 080	5 690	6 147	5 330	5 970	6 449	5 580	6 250	6 752	
provzdušněný	X0, XC1-4, XD1-3, XF1-4, XA1-3	5 280	5 914	6 389	5 530	6 194	6 691	5 780	6 474	6 994	

PEVNOSTNÍ TŘÍDA	STUPNĚ VLIVU PROSTŘEDÍ (dle tabulky F.1.1 ČSN P 73 2404)	2 kg vláken, S4, D <sub>max</sub> 16			3 kg vláken, S4, D <sub>max</sub> 16			4 kg vláken, S4, D <sub>max</sub> 16			ZAPA FIBREON
		bez DPH	DPH 12 %	DPH 21 %	bez DPH	DPH 12 %	DPH 21 %	bez DPH	DPH 12 %	DPH 21 %	
C16/20	X0, XC1	4 090	4 581	4 949	---	---	---	---	---	---	Betón pro podlahové konstrukce s rozptýlenou výztuží v podobě polypropylenových strukturálních vláken, díky kterým lze nahradit tradičně používané KARI sítě nebo vázanou ocelovou výztuž. ZAPA FIBREON lze použít jak v interiérových aplikacích (průmyslové podlahy), ale také je vhodný pro exteriérové aplikace, kde díky materiálu výztuže nehrozí jeho koroze, nebo pro zemědělské objekty (stáje, chlévy, silážní žlaby apod.), kde nehrozí zranění zvířat ocelovými drátky.
C20/25	X0, XC1-2	4 290	4 805	5 191	4 715	5 281	5 705	---	---	---	
C25/30	X0, XC1-2	4 540	5 085	5 493	4 965	5 561	6 008	5 390	6 037	6 522	
	X0, XC1-4, XD1-2, XF1, XA1-2	4 580	5 130	5 542	5 005	5 606	6 056	5 430	6 082	6 570	
provzdušněný	X0, XC1-4, XD1-2, XF1-3, XA1-2	4 780	5 354	5 784	5 205	5 830	6 298	5 630	6 306	6 812	
C30/37	X0, XC1-2	4 890	5 477	5 917	5 315	5 953	6 431	5 740	6 429	6 945	
	X0, XC1-4, XD1-3, XF1, XA1-3	4 930	5 522	5 965	5 355	5 998	6 480	5 780	6 474	6 994	
provzdušněný	X0, XC1-4, XD1-3, XF1-4, XA1-3	5 130	5 746	6 207	5 555	6 222	6 722	5 980	6 698	7 236	

PEVNOSTNÍ TŘÍDA	STUPNĚ VLIVU PROSTŘEDÍ (dle tabulky F.1.1 ČSN P 73 2404)	0,6 kg vláken, S4, D <sub>max</sub> 16			0,9 kg vláken, S4, D <sub>max</sub> 16		
		bez DPH	DPH 12 %	DPH 21 %	bez DPH	DPH 12 %	DPH 21 %
C16/20	X0, XC1	3 510	3 931	4 247	---	---	---
C20/25	X0, XC1-2	3 710	4 155	4 489	3 845	4 306	4 652
C25/30	X0, XC1-2	3 960	4 435	4 792	4 095	4 586	4 955
	X0, XC1-4, XD1-2, XF1, XA1-2	4 000	4 480	4 840	4 135	4 631	5 003
provzdušněný	X0, XC1-4, XD1-2, XF1-3, XA1-2	4 200	4 704	5 082	4 335	4 855	5 245
C30/37	X0, XC1-2	4 310	4 827	5 215	4 445	4 978	5 378
	X0, XC1-4, XD1-3, XF1, XA1-3	4 350	4 872	5 264	4 485	5 023	5 427
provzdušněný	X0, XC1-4, XD1-3, XF1-4, XA1-3	4 550	5 096	5 506	4 685	5 247	5 669

Příplatky:	bez DPH			DPH 12 %			DPH 21 %		
	maximální velikost zrna D <sub>max</sub> 16			0	0	0	Kč/m <sup>3</sup>		
	maximální velikost zrna D <sub>max</sub> 8	80	90	97	Kč/m <sup>3</sup>	dostupné na dotaz			
konzistence S5 (příplatek k ceně za S4)	50	56	61	Kč/m <sup>3</sup>					

**Poznámky:** Požadavky na výrobu betonů se stupněm vlivu prostředí XA2-3, XM1-3 je nutné konzultovat s technologem a obchodním zástupcem. Cena stanovená pro konzistenci S4 platí také pro stupeň S3.

## VÝPLŇOVÉ A ZÁLIVKOVÉ SMĚSI KČ/m<sup>3</sup>

dle PN ZAPA 01/2023

TRÍDA		bez DPH	DPH 12 %	DPH 21 %
ZAPA CPS	CPS 1	2 300	2 576	2 783
	CPS 2	2 200	2 464	2 662
	CPS 3	2 100	2 352	2 541
ZAPA MILKMALT		2 300	2 576	2 783

### ZAPA MILKMALT® ZAPA CPS

ZAPA MILKMALT je záливková malta vyrobená ze směsi drobného kameniva, cementu, vody a speciálních přísad a příměsí zajišťujících její tekutost a provzdušnění. ZAPA MILKMALT je možné využívat také jako alternativu k zásypaným výkopům, má dobrou únosnost a je odolný vůči deformacím. Tímto produktem lze vhodně nahradit materiál CPS.

Cementopípková suspenze neboli CPS je materiál vyrobený ze směsi popílku, cementu a vody. Díky své tekutosti a únosnosti se jedná o materiál, který lze s výhodou použít pro zalévání podzemních, obtížně přístupných prostor, jako jsou staré kanalizace, studny, nepoužívané šachty a tunely. Snadno a rychle vyplní dutiny i složitých tvarů, dokáže obtékat potrubí, kabely a jiné překážky.

## MALTY PRO ZDĚNÍ A NA PROLÉVANÉ VRSTVY KČ/m<sup>3</sup>

dle ČSN EN 998-2; dle ČSN 73 6127-1

TRÍDA	bez DPH	DPH 12 %	DPH 21 %
M5	3 000	3 360	3 630
M10	3 100	3 472	3 751

TRÍDA	bez DPH	DPH 12 %	DPH 21 %
ŠCM	3 100	3 472	3 751

### ZAPA MALTA ZAPA ŠCM

Cementová, průmyslově vyráběná malta pro zdění s prodlouženou dobou zpracovatelnosti až na 36 hodin. Je určena pro ukládání, spojování a spárování savých zdících prvků v suchém i vlhkém neagresivním prostředí. ZAPA MALTA je určena k okamžitému použití a je možné ji zpracovávat jak ručně, tak i strojně.

Cementová malta pro ŠCM - Štěrka částečně vyplněná cementovou maltou. Vrstva z kamenné kostry 32/63 je vyplněná touto maltou, která uzavírá povrch a její množství s hloubkou klesá. Jedná se o podkladní vrstvu využívanou zejména při stavbě městských komunikací.

## DRENÁŽNÍ, MEZEROVITÉ BETONY KČ/m<sup>3</sup>

dle ČSN 73 6124-2; dle PN ZAPA 01/2016

TRÍDA	MAX. ZRNO	bez DPH	DPH 12 %	DPH 21 %
MCB	D <sub>max</sub> 16	3 040	---	3 678
ZAPA DROP	D <sub>max</sub> 8	3 600	4 032	4 356

Stejnozrný beton s definovanou mezerovitostí. V betonu je vyrobena kostra z frakcí hrubého kameniva. Mezerovitý beton se využívá k vytvoření podkladní vrstvy vozovky s celoplošným drenážním účinkem.

### ZAPA DROP®

Drenážní beton navržený pro zhotovení povrchových vrstev s vynikající odvodňovací vlastností v kombinaci s dobrou únosností. Je určen pro finální pochozí vrstvy – chodníky, parkové cesty, okolí bazénů a všude, kde je požadavek na propustnost vody.

## NEKONSTRUKČNÍ BETONY PRO POZEMNÍ KOMUNIKACE KČ/m<sup>3</sup>

dle ČSN 73 6131

TRÍDA A STUPEŇ VLIVU PROSTŘEDÍ	MAX. ZRNO	S1 - S2		
		bez DPH	DPH 12 %	DPH 21 %
C16/20n XF1	D <sub>max</sub> 8	3 560	---	4 308
C20/25n XF3	D <sub>max</sub> 8	3 760	---	4 550
C25/30n XF3	D <sub>max</sub> 8	4 010	---	4 852
M25 XF3-4	D <sub>max</sub> 4	3 740	---	4 525
M30 XF3-4	D <sub>max</sub> 4	3 990	---	4 828

Betonové směsi pro stavby pozemních komunikací určené pro zhotovení podkladních vrstev nebo lože pod dlažbu či obrubníky, které nejsou bezprostředně v kontaktu s přímými vlivy prostředí.

## BETONOVÉ BLOKY

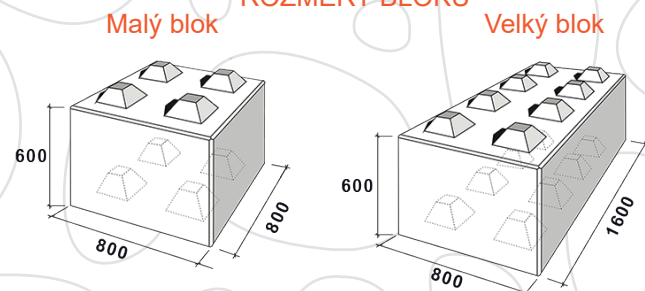
dle ČSN EN 15258

VELIKOST BLOKU	bez DPH	DPH 12 %	DPH 21 %	
Malý blok	3 000	---	3 630	Kč/ks
Velký blok	3 950	---	4 780	Kč/ks

### ZAPA BLOCK

Bloky se používají pro výstavbu dělicích stěn, boxů pro sypké materiály, případně jako opěrné stěny násypů pro pozemní komunikace, zpevněné plochy nebo zajištění výkopů rýh až do výšky 2,4 m. Betonové bloky mají tvar kvádrů, jedná se o betonové výrobky ve tvaru bloku o rozměrech 600 × 800 × 1600 mm, na vodorovných ložných plochách jsou opatřeny zámkem a kapsou pro přesné a stabilní uložení bez možnosti posunutí. Pro lepší skladebnost se dodává k bloku ještě poloviční bloky o rozměru 600 × 800 × 800 mm. Bloky jsou vyráběny z betonu C25/30 XC3, XF1, XA1 a jsou vhodné do prostředí, kde jsou vystaveny vlhku, mrazu nebo do prostředí slabě agresivního dle ČSN EN 206+A2. V případě zájmu kontaktujte obchodního zástupce. Betonové bloky jsou vyráběny dle normy ČSN EN 15258. Pro výrobu betonových bloků je používán beton třídy C25/30 XC3, XF1, XA1. Tento beton je vhodný do prostředí vystaveného vlhku a mrazu nebo do slabě chemicky agresivního prostředí klasifikovaného dle ČSN EN 206+A2 + ČSN P 73 2404.

### ROZMĚRY BLOKŮ



Ilustrační obrázky.

# SUCHÉ STŘÍKANÉ BETONY A MALTY Kč/m<sup>3</sup>

dle ČSN EN 206+A2 a Zásad pro používání stříkaného betonu ČTuK

PEVNOSTNÍ TŘÍDA	S1, D <sub>max</sub> 8				
	bez DPH	DPH 12 %	DPH 21 %		
SB C20/25	3 520	---	4 259		
SB C25/30	3 770	---	4 562		
SB C30/37	4 120	---	4 985		
Příplatek:	Maximální velikost zrna D <sub>max</sub> 4	40	---	48	Kč/m <sup>3</sup>

Směs určená pro aplikaci stříkáním a torkretováním suchým způsobem (zajištění svahů, stěn výkopů, apod.). Tato směs je namísena z cementu, přirozeně vlhkého kameniva a přísad bez záměsové vody a je určena k okamžitému zpracování. Případný urychlovač není součástí dodávky a o jeho použití rozhoduje aplikační firma.

# SMĚSI KAMENIVA STMELENÉ CEMENTEM Kč/m<sup>3</sup>

dle ČSN EN 14227-1

TŘÍDA	MAX. ZRNO	bez DPH	DPH 12 %	DPH 21 %
SC C <sub>1,5/2</sub>	D <sub>max</sub> 16	2 200	---	2 662
SC C <sub>3/4</sub>	D <sub>max</sub> 16	2 270	---	2 747
SC C <sub>5/6</sub>	D <sub>max</sub> 16	2 320	---	2 807
SC C <sub>8/10</sub>	D <sub>max</sub> 16	2 370	---	2 868
SC C <sub>12/16</sub>	D <sub>max</sub> 16	2 470	---	2 989

Podkladní směsi pro konstrukce pozemních komunikací a jiných dopravních ploch. Nejsou určeny jako finální vrstva pro zatížení jakýmkoliv provozem.

# OSTATNÍ VÝROBKY Kč/m<sup>3</sup>

KAMENIVO dle ČSN EN 12620+A1			
FRAKCE	bez DPH	DPH 12 %	DPH 21 %
0/4	1 200	---	1 452
4/8	1 200	---	1 452
8/16	1 200	---	1 452
16/22	---	---	---

RECYKLÁT			
FRAKCE	bez DPH	DPH 12 %	DPH 21 %
0/16	---	---	---
0/22	250	---	303

# PŘÍPLATKY platí pro běžné betony i speciální výrobky

	bez DPH	DPH 12 %	DPH 21 %	
Sezónní příplatek (zimní opatření), účtovaný automaticky od 15.11. do 15.3., mimo toto období při teplotách nižších než +5°C. Na příplatek se nevztahují poskytované slevy.	150	168	182	Kč/m <sup>3</sup>
Za přísadu přidanou na stavbě	120	134	145	Kč/kg
Použití krystalizační přísady (H - Krystal MR - 3 kg/m <sup>3</sup> , XYPEX Admix C-1000 NF - 2 kg/m <sup>3</sup> )	600	672	726	Kč/m <sup>3</sup>
Speciálně upravené receptury betonu pro nízké a záporné teploty – zimní opatření (používají se pouze u potěrů a betonů s urychleným průběhem nárůstu pevnosti)	200	224	242	Kč/m <sup>3</sup>
Speciálně upravená receptura při použití zpomalujících přísad, tzn. při požadavku na standardní dobu zpracování při teplotách +25°C	150	168	182	Kč/m <sup>3</sup>
Při použití zpomalujících přísad dle požadavku zákazníka	100	112	121	Kč/kg
Energetický a palivový příplatek*	viz vysvětlivky			Kč/m <sup>3</sup>
Recyklace vráceného betonu	2 000	2 240	2 420	Kč/m <sup>3</sup>
Večerní betonáže od 18:00 do 22:00 hod.	8 % z celkové fakturace			
Noční betonáže od 22:00 do 06:00 hod.	10 % z celkové fakturace			
Betonáže v sobotu	8 % z celkové fakturace			
Betonáže v neděli a o svátcích	10 % z celkové fakturace			

\*Energetický a palivový příplatek se uplatní, pokud průměrná cena alespoň jednoho z následujících vstupů – motorové nafty, elektrické energie nebo zemního plynu – vzroste alespoň o 3 %, a to porovnáním průměrné ceny platné k prvnímu dni měsíce, kdy se dodávka uskuteční, s průměrnou cenou téhož vstupu za předchozí měsíc, přičemž obě ceny vycházejí z příslušných údajů zveřejňovaných Českým statistickým úřadem.

Prodávající předem zveřejňuje na svých webových stránkách a vyvěšením na svých provozovnách, zda jsou splněny podmínky pro uplatnění energetického a palivového příplatku a pro jaké období se příplatek účtuje.

Výše energetického a palivového příplatku se stanoví v přímé závislosti na celkovém nárůstu vstupních nákladů.

Energetický a palivový příplatek se vyhláší vždy na období tří měsíců. Po uplynutí tohoto období prodávající přehodnotí jeho uplatnění podle aktuálního vývoje cen vstupů dle údajů Českého statistického úřadu.

Pro poskytnutí snížené sazby DPH je nutno kontaktovat obchodního zástupce a splnit předepsané podmínky.

# MAXIMÁLNÍ VODNÍ SOUČINITEL w/c

# A MINIMÁLNÍ PEVNOSTNÍ TŘÍDA PRO SVP DLE TAB. F.1.1 A F.2 ČSN P 73 2404

X0	XC1	XC2	XC3	XC4	XD1	XD2	XD3	XF1	XF2	XF3	XF4	XA1	XA2	XA3	XM1	XM2	XM2	XM3
-	0,65	0,6	0,55	0,5	0,55	0,55	0,45	0,55	0,55	0,5	0,45	0,55	0,5	0,45	0,55	0,55	0,45	0,45
C12/15	C16/20	C16/20	C20/25	C25/30	C25/30	C25/30	C30/37	C25/30	C25/30	C25/30	C30/37	C25/30	C25/30	C30/37	C30/37	C30/37	C35/45	C35/45

Další požadavky mezních hodnot pro složení a vlastnosti betonu jsou uvedeny v příloze F normy ČSN P 73 2404.

# OSTATNÍ SPECIÁLNÍ PRODUKTY

## ZAPA AGRO

Beton speciálně navržen pro konstrukce zemědělských staveb a ostatních (svislých i vodorovných) konstrukcí, kde převládají stupně vlivu prostředí XA2 a XA3 s nízkým pH 4 - 4,5. Primárně je navržen pro stavby s vysoce agresivním prostředím vznikajícím v živočišné a rostlinné výrobě zemědělských provozů, v oblasti skladování biologických odpadů, při realizaci bioplynových stanic, silážních žlabů, apod. Kompozice betonu spolu s užitím vhodných modifikujících přísad umožňuje zhotovení trvanlivé konstrukce se zvýšenou primární odolností. Beton je možno kombinovat se syntetickou strukturální výtží.

## ZAPA PROSTYREN

Beton vylehčený polystyrenem nabízený podle objemové hmotnosti. Je vhodný jako vyrovnávací vrstva pro konstrukce s požadovaným nízkým plošným zatížením konstrukce.

## ZAPA STONECARPET®

Architektonický beton pro vnější i vnitřní použití s vymývaným povrchem. Díky tomu vynikne struktura betonu s kamenivem na povrchu. Nejlepšího efektu je docíleno při probarvení cementového tmelu za pomoci minerálních pigmentů.

## ZAPA DUR

Beton pevnostních tříd C45/55 a výše se zvýšenou odolností proti vlivům prostředí pro dlouhou trvanlivost a odolnost betonu. Beton je určen zejména pro výstavbu nosných konstrukcí a pro výškové budovy.

## CB KRYT

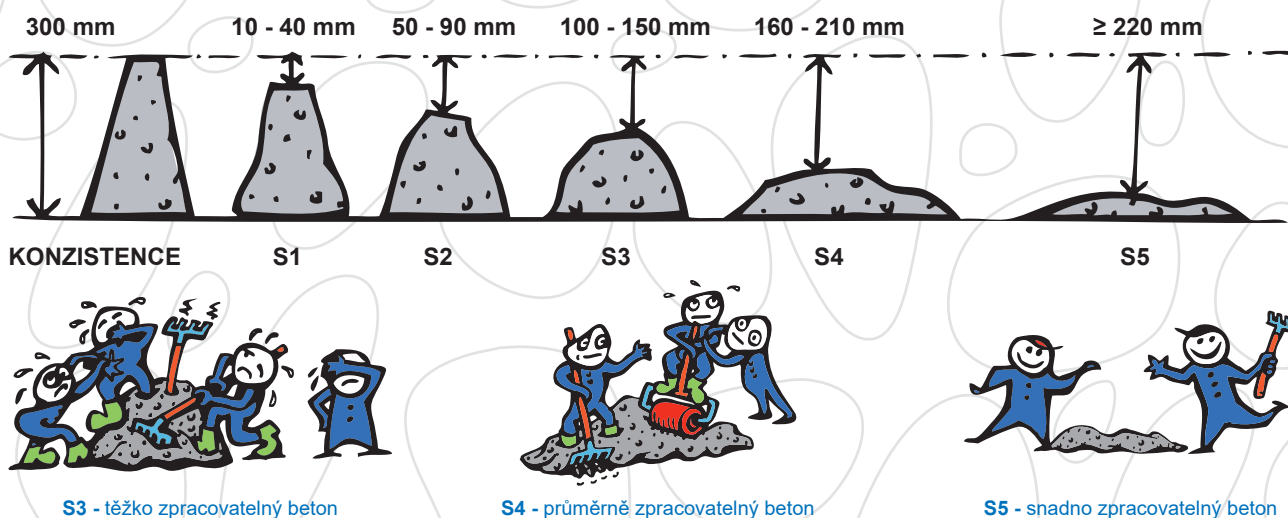
Cementobetonové kryty je vysoce trvanlivé speciální provzdušněné betony odolné proti působení povětrnostních vlivů a vhodné pro vysoké dopravní zatížení. Jsou dodávány v konzistenci S1 - S2 (sednutí kužele 25 - 60 mm) a pokládají se strojně pomocí finišerů v jedné nebo ve dvou vrstvách. CB jsou členěny dle normy ČSN EN 73 6123-1 na CB I, CB II, CB III.

Veškeré podmínky pro použití speciálních produktů jsou stanoveny technickým listem výrobce.

Technické listy ke stažení, jsou k dispozici na [www.zapa.cz/produkty-sluzby](http://www.zapa.cz/produkty-sluzby), nebo je možnost kontaktovat obchodního zástupce, případně zvolenou betonárnu.

## KLASIFIKACE KONZISTENCE VYRÁBĚNÝCH BETONŮ DLE SEDNUTÍ KUŽELE

Konzistence betonu (zpracovatelnost) je dána, mimo jiné, poměrem vody k cementu a určuje, jakou hybnost má betonová směs.



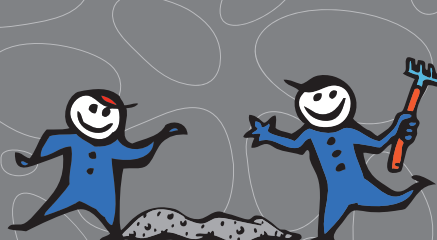
## VYUŽITÍ SPECIÁLNÍCH PRODUKTŮ



HLEDÁTE ÚSPORU FINANČÍ?  
S NÁMI UŠETŘÍTE ČAS A PRACOVNÍ SÍLU.

MÁME PRO VÁS ŘEŠENÍ:  
RYCHLÝ, CHYTRÝ BETON

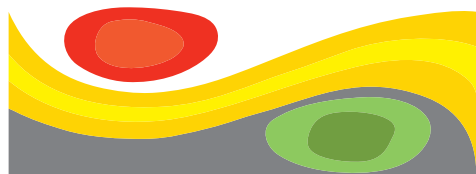
**ZAPA QCC**



[zapa.cz](http://zapa.cz)

platný od 1. února 2026

## OBLAST MORAVA



### DOPRAVA DOMÍCHÁVAČEM Kč/m<sup>3</sup> (vzdálenost na stavbu a zpět v km)

	bez DPH	DPH 12 %	DPH 21 %		bez DPH	DPH 12 %	DPH 21 %		bez DPH	DPH 12 %	DPH 21 %
do 6	210	235	254	nad 22 do 24	385	431	466	nad 40 do 42	575	644	696
nad 6 do 8	225	252	272	nad 24 do 26	410	459	496	nad 42 do 44	595	666	720
nad 8 do 10	245	274	296	nad 26 do 28	425	476	514	nad 44 do 46	620	694	750
nad 10 do 12	260	291	315	nad 28 do 30	445	498	538	nad 46 do 48	640	717	774
nad 12 do 14	280	314	339	nad 30 do 32	470	526	569	nad 48 do 50	665	745	805
nad 14 do 16	300	336	363	nad 32 do 34	495	554	599	nad 50 do 55	705	790	853
nad 16 do 18	320	358	387	nad 34 do 36	515	577	623	nad 55 do 60	750	840	908
nad 18 do 20	345	386	417	nad 36 do 38	535	599	647	nad 60 do 70	845	946	1 022
nad 20 do 22	365	409	442	nad 38 do 40	555	622	672	nad 70 do 80	925	1 036	1 119

Prodávající upozorňuje kupujícího, že při dopravě betonu musí být dodržena maximální přípustná hmotnost vozidla dle platných právních předpisů.

Při dopravní vzdálenosti vyšší než 80 km účtujeme za každých dalších započatých 10 km částku 80 Kč/m<sup>3</sup> bez DPH (90 Kč vč. 12 % DPH, 97 Kč vč. 21 % DPH).

Cena dopravy zahrnuje dopravu na místo určení, vykládku do 30 minut a jízdu zpět.

Dopravu domíchávačem účtujeme jako minimální vytížení vozidla, tj. 5 m<sup>3</sup>, a to i při dodávce menšího množství dle přání zákazníka.

Při vykládce nad 30 minut účtujeme 200 Kč/domíchávač bez DPH (224 Kč vč. 12 % DPH, 242 Kč vč. 21 % DPH) za každou započatou čtvrt hodinu zdržení, při vykládce nad 90 minut je účtováno 500 Kč/domíchávač bez DPH (560 Kč vč. 12 % DPH, 605 Kč vč. 21 % DPH) za každou započatou čtvrt hodinu zdržení, přičemž dobou vykládky se rozumí doba od příjezdu vozidla na stavbu dle objednávky zákazníka až do doby vyprázdnění vozidla.

V případě marného nájezdu domíchávačů, tzn. při pozdním zrušení betonáže bude účtována jednorázová sankce ve výši 1 500 Kč/domíchávač bez DPH (1 680 Kč vč. 12 % DPH, 1 815 Kč vč. 21 % DPH) a dále bude fakturována doprava dle dopravního pásma.

Při použití výpustné přídatné roury účtujeme poplatek 370 Kč bez DPH (414 Kč vč. 12 % DPH, 448 Kč vč. 21 % DPH).

### POUŽITÍ ČERPADEL BETONU

VÝLOŽNÍK do dosahu (VÝŠKA)	24 m			28 m			31 m			32 m		
	bez DPH	DPH 12 %	DPH 21 %	bez DPH	DPH 12 %	DPH 21 %	bez DPH	DPH 12 %	DPH 21 %	bez DPH	DPH 12 %	DPH 21 %
pobyt stroje na stavbě Kč/hod	2 200	2 464	2 662	2 400	2 688	2 904	2 400	2 688	2 904	2 400	2 688	2 904
mytí vozidla Kč/jízda	1 100	1 232	1 331	1 200	1 344	1 452	1 200	1 344	1 452	1 200	1 344	1 452
přečerpání betonu (příplatek) Kč/m <sup>3</sup>	0	0	0	0	0	0	0	0	0	0	0	0
VÝLOŽNÍK do dosahu (VÝŠKA)	34 m			36 m			38 m			46 m		
	bez DPH	DPH 12 %	DPH 21 %	bez DPH	DPH 12 %	DPH 21 %	bez DPH	DPH 12 %	DPH 21 %	bez DPH	DPH 12 %	DPH 21 %
pobyt stroje na stavbě Kč/hod	2 600	2 912	3 146	2 700	3 024	3 267	2 800	3 136	3 388	3 100	3 472	3 751
mytí vozidla Kč/jízda	1 300	1 456	1 573	1 350	1 512	1 634	1 400	1 568	1 694	1 550	1 736	1 876
přečerpání betonu (příplatek) Kč/m <sup>3</sup>	0	0	0	30	34	36	40	45	48	50	56	61

### CENY PLATNÉ PRO VŠECHNY DÉLKY VÝLOŽNÍKŮ

	bez DPH	DPH 12 %	DPH 21 %		bez DPH	DPH 12 %	DPH 21 %
jízda stroje (tam a zpět) Kč/km	60	67	73	přídatné hadice / potrubí Kč/m/den	125	140	151
přeprava přídatného potrubí Kč/km	20	22	24	čerpání drátkobetonu (příplatek) Kč/m <sup>3</sup>	30	34	36
použití chemického rozjezdu Kč/dávka	600	672	726				

### POUŽITÍ SPECIÁLNÍCH ČERPADEL BETONU

TYPOVÉ OZNAČENÍ STROJE	MIXPUMPA			HALOVÉ ČERPADLO								
	4 m <sup>3</sup>			24 m			28 m			31 m		
VÝLOŽNÍK do dosahu (VÝŠKA)	24 m											
	bez DPH	DPH 12 %	DPH 21 %	bez DPH	DPH 12 %	DPH 21 %	bez DPH	DPH 12 %	DPH 21 %	bez DPH	DPH 12 %	DPH 21 %
pobyt stroje na stavbě Kč/15 min	550	616	666	550	616	666	600	672	726	600	672	726
jízda (tam a zpět) Kč/km	75	84	91	60	67	73	60	67	73	60	67	73
mytí vozidla Kč/jízda	550	616	666	1 100	1 232	1 331	1 200	1 344	1 452	1 200	1 344	1 452
výška pro rozložení minimálně m	7			5			6			6		

### CENY PLATNÉ PRO VŠECHNY TYPY SPECIÁLNÍCH ČERPADEL

	bez DPH	DPH 12 %	DPH 21 %		bez DPH	DPH 12 %	DPH 21 %
přídatné hadice / potrubí Kč/m/den	125	140	151	čerpání drátkobetonu (příplatek) Kč/m <sup>3</sup>	30	34	36
přeprava přídatného potrubí Kč/km	20	22	24	použití chemického rozjezdu Kč/dávka	600	672	726

Speciální čerpadla je možno použít i v místech výškového omezení (tunely, haly, mosty apod.).

**Ke všem výše uvedeným čerpadlům společně:**

Pobyt stroje na stavbě je účtován po čtvrthodinách od okamžiku příjezdu na stavbu dle objednávky zákazníka do jeho odjezdu.

V případě marného výjezdu čerpadla, tzn. při pozdním zrušení betonáže méně než 24 hodin předem, bude účtován jednorázový poplatek ve výši 4 000 Kč/čerpadlo bez DPH (4 480 Kč vč. 12 % DPH, 4 840 Kč vč. 21 % DPH) a dále bude fakturována doprava dle najetých km a platného sazebníku dopravy.

Při zrušení betonáže čerpadla méně než 5 hodin předem, bude účtován poplatek za pozdně zrušenou betonáž ve výši 10 000 Kč bez DPH (11 200 Kč vč. 12 % DPH, 12 100 Kč vč. 21 % DPH), netýká se zavinění z vyšší moci, resp. extrémní změny počasí.

Při odvozu a likvidaci zbytkového betonu v násypce čerpadla a mixpumpy účtujeme 1 000 Kč bez DPH (1 120 Kč vč. 12 % DPH, 1 210 Kč vč. 21 % DPH).

V případě pochybnosti o použití čerpadla poskytneme na požádání pracovník naší firmy bezplatnou konzultaci přímo na stavbě.

**Zákazník musí zajistit bezproblémový a bezpečný příjezd na staveniště pro domíchávače a čerpadla, dostatečný prostor k řádnému ustanovení strojů, jakož i pomocné síly pro montáž, demontáž a oplach použitého přídavného potrubí.**

**Dostupnost čerpadel je nutno ověřit na dispečinku betonárny/dopravy, ne všechna čerpadla jsou na provozech/oblastech k dispozici.**

**DOMÍCHÁVAČ S PÁSÝM DOPRAVNÍKEM (platí pouze pro uvedené betonárny)**

		bez DPH	DPH 12 %	DPH 21 %			bez DPH	DPH 12 %	DPH 21 %
Výkon stroje na stavbě	Kč/15 min.	450	504	545	přistavení na betonárnu D. Dunajovice, Brno	Kč/den	500	560	605
					přistavení na betonárnu Havlíčkův Brod, Políčka, Nové Město na Moravě		1 500	1 680	1 815
					přistavení na betonárnu Chotěboř		1 000	1 120	1 210

Dopravu účtujeme dle tabulky "DOPRAVA BETONU" výše na této straně.

**STABILNÍ ČERPADLA PRO LITÉ POTĚRY**

		bez DPH	DPH 12 %	DPH 21 %	
Výkon čerpadla na stavbě	Kč/hod.	1 900	2 128	2 299	Podmínkou je zajištění zdroje vody a prostoru pro následné mytí čerpadla.
Pronájem hadic	Kč/bm/den	50	56	61	
Přistavení čerpadla na stavbu	Kč/den	1 700	1 904	2 057	

**PŘÍPLATKY (platné pro dopravu domíchávačem i sklápěčem a použití čerpadel včetně speciálních)**

Večerní betonáže od 18:00 do 22:00 hod.	8 % z celkové fakturace	Betonáže v sobotu	8 % z celkové fakturace
Noční betonáže od 22:00 do 06:00 hod.	10 % z celkové fakturace	Betonáže v neděli a o svátcích	10 % z celkové fakturace

**PŘISTAVENÍ ČERPADEL A SPECIÁLNÍCH ČERPADEL NA BETONÁRNU**

Betonárna	Cena přistavení na betonárnu			Betonárna	Cena přistavení na betonárnu			Betonárna	Cena přistavení na betonárnu		
	bez DPH	DPH 12 %	DPH 21 %		bez DPH	DPH 12 %	DPH 21 %		bez DPH	DPH 12 %	DPH 21 %
Brno (ZAPA UNISTAV)	1 700	1 904	2 057	Lanškroun	3 000	3 360	3 630	Staré Město	1 700	1 904	2 057
Dolní Dunajovice	2 300	2 576	2 783	Ledeč nad Sázavou	1 500	1 680	1 815	Strážnice	2 100	2 352	2 541
Frýdek - Místek	3 000	3 360	3 630	Moravská Třebová	3 000	3 360	3 630	Suchdol nad Odrou	3 000	3 360	3 630
Havlíčkův Brod	3 000	3 360	3 630	Nové Město na Moravě	3 000	3 360	3 630	Svitavy	3 000	3 360	3 630
Hlinsko	3 000	3 360	3 630	Ostrava - Heřmanice	3 000	3 360	3 630	Šenov u Nového Jičína	3 000	3 360	3 630
Hodonín	2 300	2 576	2 783	Ostrava - Hrabová	3 000	3 360	3 630	Šumperk	3 000	3 360	3 630
Olomouc	1 700	1 904	2 057	Pohořelice	2 300	2 576	2 783	Ústí nad Orlicí	3 000	3 360	3 630
Holubice	1 700	1 904	2 057	Políčka	3 000	3 360	3 630	Vysoké Mýto	3 000	3 360	3 630
Hranice	2 300	2 576	2 783	Prostějov	1 700	1 904	2 057	Vyškov	1 700	1 904	2 057
Hulín	1 700	1 904	2 057	Přerov	1 700	1 904	2 057	Zábřeh (EKO ZAPA)	3 000	3 360	3 630
Chotěboř	3 000	3 360	3 630	Slušovice	1 700	1 904	2 057	Zlín	1 700	1 904	2 057

**PARAMETRY ČERPADEL**

Čerpadlo	24/20 m	28/24 m	32/28 m	34/30 m	36/32 m	38/34 m	42/38 m	46/42 m	52/48 m	56/52 m	mixpumpa PUMI 24/20 m
dosah do výšky (m)	24	28	32	34	36	38	42	46	52	55,1	24
dosah do délky (m)	20	24	28	30	32	34	38	42	48	49,9	20
možnost přídavného potrubí, hadice	ANO	ANO	ANO	ANO	ANO	ANO	ANO	ANO	ANO	ANO	ANO
délka vozu (m)	10	9,5	10	10,7	11,3	12,3	11,2	12	14,4	14,12	9,5
šířka vozu (m)	2,5	2,5	2,5	2,5	2,5	2,5	2,5	2,5	2,5	2,5	2,5
šířka rozpatkování přední patky (m)	4,7	6	6	6,2	5,2	6	7,5	9,5	8,9	9,3	4
šířka rozpatkování zadní patky (m)	2,4	3,6	6,2	5,7	6,9	8,1	7,9	10,5	10,5	12,1	2,3
hmotnost čerpadla (t)	24,7	21,5	29,5	26	26	27,5	34	35,5	49	48	32
max. teoretický výkon (m <sup>3</sup> /h)	90	90	160	150	140-160	160	160	163	160	160	56

Objednávání čerpadel a dopravy u dispečera zvolené betonárny.

Objednávky, dodání a ukládání betonu se řídí platnými Technickými a dodacími podmínkami ZAPA beton a.s.

Předpokládaná rizika při dopravě a čerpání směsí jsou dostupná zde: [www.zapa.cz/cs/downloads](http://www.zapa.cz/cs/downloads) (kategorie BOZP).



- bude ještě zbyvat část nevyčerpané kauce, pak bude tato část nevyčerpané kauce vrácena kupujícímu. V případě, že k žádné újmě nedojde, bude vrácena do 30 dnů ode dne plnění dle dodacího listu.
1. Prodávající je oprávněn požadovat zaplacení kupní ceny před dodáním výrobků a služeb formou hotovostní platby. Prodávající v takovém případě vydá příslušný daňový doklad a předá je kupujícímu.
  2. Prodávající je oprávněn požadovat zaplacení kupní ceny před dodáním výrobků a služeb formou uhrazení zálohové faktury. Dodávky výrobků a služeb budou realizovány na základě zálohové faktury, budou realizovány až po úplné úhradě systémem zálohové faktury a pouze do její výše. Úhradou se rozumí připsání celé částky na účet prodávajícího. Prodávající nese odpovědnost za škody způsobené porušením termínu z důvodu nedostatečného zůstatku zálohy.
  3. Pokud nejde o případ uvedený v odst. 9 a 10 tohoto článku, pak nárok na zaplacení kupní ceny vzniká okamžikem předání zboží a/nebo poskytnutím služby. Splátnost daňových dokladů – faktur je 14 dnů od data jejich vystavení, není-li ve smlouvě dohodnuto jinak.
  4. Prodávající je oprávněn kupní cenu jednostranně zvýšit v případě, že se výrobní náklady prodávajícího spojené s plněním kupní smlouvy zvýší v důsledku (i) změny cen surovin potřebných k výrobě zboží, energií a dopravních nákladů oprávněným výrobním nákladům kalkulovaným při uzavření kupní smlouvy nastalých v důsledku mimořádné nepředvídatelné překážky vzniklé nezávisle na vůli prodávajícího i jako je např. válečný konflikt anebo přírodní katastrofa či klimatické změny anebo (ii) v závislosti na zjištěné inflaci (indexu růstu spotřebitelské ceny a životních nákladů) zveřejňované oficiálně v České republice (v současné době Českým statistickým úřadem), což rozhodující údajem pro úpravu cen výrobků je inflace zjištěná za kalendářní rok předcházející roku, pro který se kupní cena upravuje. Zvýšení kupní ceny je prodávající povinen kupujícímu písemně oznámit. Zvýšená kupní cena výrobků platí od následujícího kalendářního měsíce. Pokud kupující se zvýšením ceny nesehne, je oprávněn ve lhůtě 10 dnů ode dne doručení tohoto oznámení smluvní vztah písemně vypovědět. Vypovědní doba pak činí 30 dnů a začíná běžet po doručení vypovědi prodávajícímu.

### Čl. VII – Závazky kupujícího a plátní podmínky

1. Prodávající fakturuje jednotlivé dodávky výrobků a/nebo služeb zobrazené dle jednotlivých dodávek (částečného plnění). Kupující je povinen uhradit kupní cenu ve lhůtě splatnosti. Dnem úhrady se rozumí den předání finančních prostředků na účet prodávajícího.
2. Daňový doklad (faktura) obsahuje všechny náležitosti podle zákona č. 235/2004 Sb., zákon od datu dle přidané hodnoty, v platném znění (dále jen **ZDPH**), včetně soupisu dodacích listů. Dodací listy se k faktuře nepřikládají. Faktura nemá přílohy. Kupující souhlasí s tím, aby prodávající vystavil daňový doklad – fakturu v elektronické podobě tak, jak to předpokládá ustanovení § 26 ZDPH.
3. V případě, že faktura obsahuje nesprávné nebo neúplné údaje, je Kupující oprávněn ji vrátit k přepracování nebo doplnění. Datum splátnosti faktury zůstává opravou neovlivněno. Kupující je povinen fakturu reklamovat do 14 dnů od data jejich vystavení.
4. Podstatným porušením smlouvy ze strany kupujícího se rozumí prodání kupujícího s úhradou faktur po jejich splatnosti o 5 kalendářních dnů anebo porušení uhradit nebo předání objednaných výrobků a služeb v kupní smlouvě. Dále se podstatným porušením kupní smlouvy rozumí situace, kdy se jakákoliv kupující poskytnutá informace a ujštění učiněná při jednání a uzavření kupní smlouvy nebo v jejím průběhu ukáží jako nepravdivá nebo neúplná. Při podstatném porušení smlouvy je prodávající oprávněn k zastavení dodávek, dále také je prodávající oprávněn dožadovat kupujícího vzhledem k jemu poskytnuté službě. Podstatné porušení smlouvy zakládá právo prodávajícího odstoupit od kupní smlouvy.
5. Kupující je povinen prodávajícího upozornit, pokud je v případě, že na druhu ze smluvních stran bude použit návrh na zahájení insolvenčního řízení nebo tento smluvní strana podá návrh, nebo pokud bude vydáno rozhodnutí o úpadku, druhá strana vystoupí do likvidace, nebo proti ní bude zahájeno exekuční řízení nebo pro ní bude nařízen výkon rozhodnutí nebo v případě, že druhá strana vystoupí do likvidace, došlo k omezení či zániku oprávnění k podnikatelské činnosti jedné ze stran.
6. O výše v tomto článku uvedených skutečnostech zvaných v odst. 4 a 5, které jsou důvodem pro odstoupení prodávajícího od kupní smlouvy, je Kupující povinen prodávajícího neprodávajícím informovat. Porušení této povinnosti je hrubým porušením smlouvy a zakládá právo prodávajícího odstoupit od kupní smlouvy.
7. Při prodání s platbami ze strany kupujícího, který hradí dodávky výrobků a služeb až následně na základě vydání daňových dokladů – faktur, je prodávající oprávněn při dalších objednaných dodávkách výrobků a služeb požadovat platby předem anebo zálohové platby na zálohové faktury.
8. Kupující není oprávněn jednostranně započítávat své pohledávky proti pohledávkám prodávajícího. Kupující nesmí bez předchozího písemného souhlasu prodávajícího postupovat své pohledávky za prodávajícího, vyplývající ze smlouvy nebo s ní související, třetím stranám.
9. Prodávající je oprávněn stanovit kupujícímu tzv. kreditní limit, jímž se rozumí částka, kterou nesmí přesáhnout součet všech závazků ze smluvních vztahů před i po splatnosti, které má v jednom okamžiku kupující vůči prodávajícímu. V případě vyčerpání kreditního limitu není prodávající povinen poskytovat kupujícímu dále žádné plnění.
10. Pokud je objednaný výrobek kupující vrácen zpět do batohy, a to bez zavinení prodávajícího, budou kupující vzhledem k vyšším nákladům na recyklaci vráceného výrobku účtovány dodatečné poplatky dle aktuálního ceníku zveřejněného na webu příslušné batohy prodávajícího.

### Čl. VIII – Vlastnosti výrobků a jeho dokladování

1. Kupující bere na vědomí, že předmětem dodávky jsou výhradně výrobky (tj. čerstvé beton, potěry, cementové směsi a zdicí malty) vyráběné dle platných technických norem, jež se k danému výrobku v době dodání vztahují a jsou uvedeny na dodacím listu výrobku a v ceníku příslušné batohy prodávajícího, z níž byl výrobek dodáván. Jsou-li prodávajícím poskytovány služby, tyto jsou definovány v příslušné kupní smlouvě.
2. Prodávající odpovídá za to, že výrobek má v době předjímky vlastnosti dle platných technických norem, jež k danému výrobku v době dodání vztahují a jsou uvedeny na dodacím listu výrobku a v ceníku příslušné batohy prodávajícího, z níž byl výrobek dodáván. Ověřování jakosti se provádí dle platných technických norem prokázáním shody vlastností výrobků s požadavky těchto norem. Kontrolní vzorky se odebírají na betonárně.
3. U výrobků vyrobených dle receptury kupujícího, odpovídá prodávající pouze za předepsané složení a odborné promíslení. Smluvní strany si ujednal, že ustanovení § 2102 občanského zákoníku se v tomto případě neuplatní.
4. V případě požadavku kupujícího na dodávky betonu dle TKP, případně ZTKP musí s takovou úpravou písemně požádat ve lhůtě 60 dnů před odst. 4. V případě, že kupující požádá o úpravu vzhledem k požadavkům, vyžaduje si předání průkazní zkoušky a zajištění zpětnou informaci prodávajícímu o schválení receptur objednatel/správce stavby. Takováto schválená receptura pak bude kupujícímu dodána dle pravidel daných TKP, případně ZTKP. Požadavky na výrobu výrobků dle jiných norem, než které jsou uvedeny v platných cenících, nebo dle zákaznické receptury musí být prokazatelně písemně a s dostatečným předstihem předány prodávajícímu s požadavkem na vytvoření průkazní zkoušky, případně certifikátu. Průkazní zkouška dle jasné zadaných parametrů vlastnosti betonu, pak prodávající předá zadalacem k odsouhlasení. Veškeré vzorky náklady hradí kupující. V jiném případě budou kupujícímu dodávány betony v normě S. Dle pravidel TKP, případně ZTKP, kupující požádá výslovně souhlas s dodáním výrobku dle uvedené normy, či TKP a na pozdější reklamace nebude brán zřetel.
5. Kupující je povinen řídit se údaji, postupy a návody uvedenými v Technických listech jednotlivých výrobků, které jsou k dispozici na betonárnách, obchodním oddělení a www.zapa.cz.
6. Jakost stavebních výrobků ve smyslu zákona č. 22/1997 Sb., o technických požadavcích na výrobky, v platném znění (dále jen **zák. o tech. požadavcích**), dokladuje prodávající certifikátem systému řízení výroby, prohlášením o shodě a souhrnnými výsledky protokoly o zkoušení výrobků, které jsou vzhledem k vlastnímu zajištění kupujícímu, přičemž protokoly o kontrolních zkouškách až po úplném uhrazení předmětných faktur. Náklady na předepsané zkoušky a jejich četnost dle CSN jsou zahrnuty v ceně výrobků. Požadující kupující jiný druh zkoušek nebo větší četnost těchto zkoušek, je nutné je předem písemně objednat, přičemž náklady spojené s jejich provedením budou účtovány dle ceníku zkušební laboratorie.
7. Zprávy o výsledcích kontroly shody jsou uloženy na betonárně prodávajícího. Požadující kupující hodnocení svých odlišné od technických norem a kontrolních zkoušek povnosti prodávajícímu, musí být tento požadavek sjednan v kupní smlouvě. Zaručená doba zpracovatelské čerstvého betonu činí 90 min při +1 °C až +25 °C. Zaručená doba zpracovatelské betonu mimo standardní klimatické podmínky činí 60 min. Doba zpracování čerstvé betonové směsi počíná smísením cementu s vodou (čas vzlý uveden na DL) a trvá po celou dobu ukládky.
8. Specifickou povinností konzistence je zaručen v době a místě dodání výrobku kupujícímu v průběhu zaručené doby zpracovatelnosti a je zaručen před užitím čerpadla betonu. V případě požadavků na zaručení specifického stupně konzistence za ustím čerpadla, je potřeba tuto skutečnost oznámit prodávajícímu v dostatečném časovém předstihu spolu s konkrétními požadavky na čerpání betonu.
9. Řízení prodávajícího nejsou oprávněni přijímat dodatečnou úpravu konzistence výrobku během jízdy nebo na místě dodání, ledaže se prodávající s kupujícím dohodli jinak a kupující tuto instrukci před dodáním výrobku poskytne oprávněným osobám dodacího listu. Úpravu konzistence výrobku, pokud se nejedná o nutnou součást zvláštního technologického postupu výroby a dopravy, může provést pouze k tomu oprávněný pracovník kupujícího, a to na výlučnou odpovědnost kupujícího. Úprava konzistence výrobku je zásahem majícím vliv na konečnou kvalitu výrobku a v případě jakéhokoliv zásahu do složení výrobku za účelem úpravy jeho konzistence bez vědomí technologa prodávajícího, ztrácí kupující právo na jakoukoliv reklamaci zboží. Konečné parametry výrobků v konstrukci výrazně ovlivňuje provedení detailů napojení, způsob zpracování a osvětlování (především zabránění odparu vody) konstrukce s ohledem na klimatické podmínky v době ukládky a zrání výrobku. Kupující odpovídá za vhodné uložení výrobku do konstrukce a je povinen postupovat v souladu s CSN EN 13670, technickými listy výrobků prodávajícího a jinými příslušnými technickými předpisy. Prodávající neručí za kvalitu suchých a zavlhých výrobků po zpracování, protože mohou být výše uvedenými vlivy významně negativně ovlivněny. Nejčastější projevy takto znehodnoceného výrobku jsou vznik trhlin, správnost, drolení nebo nedostatečná odolnost povrchu. Při takových projevech prodávající neodpovídá za jakékoliv vady u dodaného výrobku.
11. Prodávající neodpovídá za zhoršení jakosti dodávků výrobků zejména v následujících případech:
  - při nesprávné manipulaci prováděné při přímém kupujícího a při jeho zásahu do složení výrobku, zejména přidáním vody;
  - mísi-li se dodaný výrobek s výrobkem od jiného dodavatele;
  - přidá-li kupující do dodaného výrobku přísady, příměsi nebo jakýkoliv jiný materiál;
  - dojde-li k nesprávnému zpracování a osvětlování výrobku kupujícími;
  - v případě nepříznivé vlny dodání výrobku nebo jeho složení, pokud již se kupující vyžádal;
  - došlo k neúplnému uhrazení přímých nákladů užitých poskytnutých údajů poskytnutých při objednání výrobků;
  - při nepřiměřeně dlouhé vykládce, kdy dojde ke zhoršení parametru v čerstvém stavu;
  - při provedení neodborné přepravy dopravními prostředky kupujícího;
  - uloží-li kupující nájezdový potěr do konstrukce.
12. Prodávající upozorňuje kupujícího, že jim dodávané výrobky obsahují cement a další dráždivé látky a jsou z tohoto důvodu zařazeny ve smyslu zákona č. 350/2011 Sb., o chemických látkách a chemických směsích a o změně některých zákonů (chemický zákon) a souvis. právní úpravy, do kategorie dráždivé. Na výrobky byly vydány v souladu s nařízením Nařízení EP a Rady (ES) č. 1907/2006 o registraci, hodnocení, povolení a omezení chemických látek (REACH) bezpečnostní listy, které obsahují jediný identifikátor směsi (UFI – Unique Formula Identifier), podle kterého lze zjistit na národním Toxikologickém informačním středisku informace o složení, nebezpečnosti a toxikologii směsi (většinou informace o první pomoci a dalších opatřeních), oznámené podle Nařízení EP a Rady (ES) č. 1272/2008 o klasifikaci, označování a balení látek a směsí (CLP). Kupující je pro potvorné seznámit s touto skutečností všechny své pracovníky, kteří přijdou do styku se zbožím prodávajícího, a dodržovat příslušná závazná bezpečnostní pravidla.

### Čl. IX – Práva kupujícího z vadného plnění, přechod nebezpečí škody

1. Kupující nese odpovědnost za specifika požadovaného výrobku a služby a za jejich vhodnost k použití k danému účelu. Vzhledem k tomu, že prodávající nemá k dispozici veškeré informace o plánovaném způsobu využití jeho výrobků a služeb na příslušných stavbách kupujícího, pak veškeré jím poskytované konzultace ohledně objednávků jeho výrobků a služeb jsou pouze orientační a nezávazné. Kupující je povinen provést pečlivý výběr požadovaných výrobků a služeb a stanovit jejich specifikaci s ohledem na konkrétní stavbu, kterou má být provedena.
2. Právo kupujícího z vadného plnění zakládá vada, kterou má výrobek při přechodu nebezpečí škody na kupujícího, byť se projeví až později. Právo kupujícího založí i později vzniklá vada, kterou prodávající způsobí porušením své povinnosti.
3. Kupující je povinen dodaný výrobek (v odvozu výrobku je mistem předání příslušná batohna prodávajícího) vizuálně zkontrolovat ihned po předání a převzetí a vyloučit veškeré námitky proti kvalitě výrobku a vady, zejména pak konzistenci výrobku, zrnitost výrobku, a promíslení výrobku apod. Kupující nemá práva z vadného plnění, jedná-li se o vadu, kterou musí s vynaložením obvyklé pozornosti poznat již při převzetí nebo předání dodávků. Kupující je povinen s dodávkou výrobku ihned po předání a převzetí (v odvozu výrobku je mistem předání příslušná batohna prodávajícího) provést kontrolu všech údajů na dodacím listu a neprodělané uplatnit veškeré námitky proti množství výrobku uvedenému v tomto dodacím listu a vůči dalším v něm uvedeným údajům. Pokud kupující při předání a převzetí nevykazuje vadu, je považován za dodaný výrobek za bezvadný. Výrobek se zjevnou vadou musí kupující vrátit zpět se záznamem o neshodě na příslušném dodacím listu, jinak nemůže být reklamacie uznána.
4. Je-li dodání výrobku s vadami porušena kupní smlouva podstatným způsobem, může kupující
  - a) požadovat odstranění vad dodáním náhradního bezvadného výrobku,
  - b) požadovat příměnou slevu z kupní ceny,
  - c) odstoupit od kupní smlouvy.Volba mezi nároky uvedenými výše náleží kupujícímu tehdy, oznámí-li jí prodávajícímu ve včas zasláném oznámení vad nebo bez zbytečného odkladu po tomto oznámení, nejpozději do 3 dnů od uplatnění nároku. Uplatnění nárok nemůže kupující měnit bez souhlasu prodávajícího. Neoznámení-li kupující volbu svého nároku, má nárok z vad zboží jako při nepodstatném porušení smlouvy.
5. Je-li dodání zboží s vadami porušena smlouva nepodstatným způsobem, může kupující požadovat dodání chybějícího množství zboží nebo příměnou slevu. Neodstoupí-li kupující od kupní smlouvy, může kupující požadovat slevu z kupní ceny, anebo může od smlouvy odstoupit. Provedeno volbu nemůže kupující změnit bez souhlasu prodávajícího. Dokud kupující neuplatní právo na slevu z kupní ceny nebo neodstoupí od smlouvy, může prodávající dodat to, co

1. chybí, nebo odstranit právo na vadu. Jiné vady může prodávající odstranit podle své volby opravou věci nebo dodáním nové věci; volba nesmí kupujícímu způsobit nepřiměřené náklady.
2. Kupující nemůže od smlouvy odstoupit, jestliže vady fádné a včas neoznámení prodávajícímu.
3. Prodávající neodpovídá za vady výrobku zejména v těchto případech:
  - a) účinní-li kupující nevhodný výběr výrobků vzhledem k jeho potřebám a technickým podmínkám;
  - b) nezávislí-li kupující na neřádné práci výrobků bezprostředně a kvalitní uložení, zpracování výrobku v souladu s normami a doporučeními prodávajícího;
  - c) nezávislí-li kupující přepravici s prázdnu a čistou nástavbou;
  - d) pokud na žádost kupujícího bude do výrobku při jeho předání přidána voda, plastifikační přísada nebo jiná přísada či příměs;
  - e) dojde-li ke smísení výrobků s jinými výrobky;
  - f) bude-li výrobek smíchaný podle technických parametrů či podmínek kupujícího;
  - g) v případě pozdního a neřádného převzetí výrobků ze strany kupujícího;
  - h) neumožní-li kupující přístup technologa prodávajícího k výrobku pro účely posouzení reklamacie výrobku.
4. Později mohou být vykynuty pouze skryté vady, které nemohou být zjištěny při předání a převzetí, a to za předpokladu, že prodávajícímu byla o těchto skrytých vadách doručena reklamacie bez zbytečného odkladu po jejich zjištění.
5. Kupující vytkne vady oznámením o vadách výrobků (dále také též jako „reklamacie“) učiněným vůči prodávajícímu. Reklamacie musí být písemná a musí obsahovat místo uložení reklamovaného výrobku, reklamované vlastnosti výrobku. K reklamaci na kvalitu dodávků musí být vždy přiložen technologi prodávajícího. Kupující musí umožnit vstup technologa prodávajícího k výrobku. V případě porušení této povinnosti nemůže být reklamacie uznána.
6. Neoznámení-li kupující zjevnou vadu bez zbytečného odkladu poté, co ji mohl při včasné prohlídce a dostatečné péči zjistit, může prodávající tuto namítat, čehož důsledkem je nepřiznání práva z vadného plnění. Jedná-li se o skrytou vadu, platí totéž jako v předchozí větě uvedené, tedy nebyla-li vada oznámena bez zbytečného odkladu poté, co ji kupující mohl při dostatečné péči zjistit, nejpozději však do dvou let po odezdání věci.
7. Kupující je oprávněn reklamovat vadu výrobku po dobu 24 měsíců od jeho převzetí.
8. Reklamacie, která nebyla podána včas, písemně a po formální stránce správně, má za následek ztrátu odpovědnosti prodávajícího z vad výrobku.
9. Kupující není oprávněn bez předchozího písemného souhlasu prodávajícího až do konečného vyřízení reklamacie odstranit reklamovanou dodávku výrobku a je povinen umožnit prodávajícímu odběr nových vzorků. V případě porušení této povinnosti nemůže být reklamacie uznána.
10. V případě pochybností o kvalitě dodávků se za příležitosti zodpovědných zástupců kupujícího a prodávajícího provedou kontrolní měření a odebrání vzorků, případně destruktivní zkoušky přímo na dotčené konstrukci. Zkoušky provede odborné zpusobila osoba prodávajícího nebo laborator, případně odborné zpusobila osoba nebo akreditovaná zkušební laborator.
11. Poté, co prodávající obrátí oznámení o reklamaci, potvrdí prodávající kupujícímu písemně uplatnění reklamacie. Prodávající nese odpovědnost za výběr přeprave reklamovaného zboží ze strany kupujícího a stejně tak za ztrátu nebo poškození výrobku zasláního k reklamaci ze strany přeprave.
12. Reklamacie včetně odstranění vady musí být prodávajícímu vyřizena bez zbytečného odkladu, nejpozději do 30 dnů ode dne uplatnění reklamacie kupujícími, který je spotřebitel, ledaže se prodávající s kupujícím dohodne na delší lhůtu. V této lhůtě je prodávající povinen informovat kupujícího o výsledku reklamačního řízení. V případě, že kupující není spotřebitelem, je lhůta pro vyřízení reklamacie 3 měsíce ode dne oznámení reklamacie.
13. Prodávajícím používané platby technické normy (jmenovitě v cenících prodávajícího) nesmí problematiku „pohledovosti betonu“ a modulu pružnosti, proto doporučujeme v případě těchto požadavků před zahájením betonáže konzultovat dodávky s technologem prodávajícího. Technolog prodávajícího doporučí optimální složení betonu, přičemž je nutné brát zřetel na to, že kvalita ztvrdlého betonu v konstrukci je výrazně ovlivněna ukládkou (zejména způsobem ukládky, zpracováním a osvětlováním betonu, kvalitou betonu a odebráním vzorků, případně vzhledem k podmínkám, kterým vztahuje atd.). Na případné reklamace kvality betonu vzniklé z výše uvedených příčin nemůže prodávající brán zřetel. Prodávající odpovídá pouze za dodržení parametrů čerstvého a ztvrdlého betonu specifikovaných kupujícími, zejména konzistence, obsah vzduchu, maximální frakci kamenu, povrstvosti třídy, případně doplňující požadavky. Zkoušky modulu pružnosti hradí kupující. „Pohledovost“ betonu a modulu pružnosti z vyráběných betonů nemůže být posuzována v případě, že požadavky na „pohledovost“ betonu, nebo modulu pružnosti, nebyly součástí základní poptávky a následné nabídky, resp. nebo jeho specifikace stanovena a potvrzena smluvním dokumentem (objednávka, kupní smlouva atd.).
14. Nebezpečí škody přechází na kupujícího v době, kdy převezme od prodávajícího výrobky a služby, nebo ještě dříve, než kupující přijme, nebo když mu prodávající umožní nakládat s výrobky. Kupující oprávněně kupí smlouvu tím, že zboží nepřevzme.
15. V případě, že zboží je dodáváno dopravcem kupujícího, přechází na kupujícího nebezpečí škody na zboží jeho předáním tomuto dopravci.
16. Škoda na výrobcích, jež vznikla po přechodu jejich nebezpečí na kupujícího, nemá vliv na jeho povinnost zaplatit kupní cenu, ledaže ke škodě na výrobcích došlo v důsledku porušení povinnosti prodávajícího.

### Čl. X – Zaslání obchodních sdělení

1. Kupující souhlasí se zasláním informací souvisejících s výrobky, službami nebo podnikem prodávajícího na elektronickou adresu případně na telefonní číslo. Tento postup umožňuje § 7 odst. 3 zákona č.480/2004 Sb., o službách informační společnosti, pokud je kupující neodmítne.

### Čl. XI – Ochrana osobních údajů

1. Zásady ochrany osobních údajů jsou uvedeny na webových stránkách prodávajícího.
2. Kupující se zavazuje poskytnout své osobní údaje nezbytné pro vyřízení objednávků, a zároveň potvrzuje, že se seznámil se zásadami zpracování osobních údajů.
3. Prodávající informuje kupujícího, že osobní údaje budou zpracovávány v souladu s platnými právními předpisy a Informací společnosti o zpracování osobních údajů, která je zveřejněna na webových stránkách www.zapa.cz

### Čl. XII – Další ujednání

1. Způsobí-li kupující poskytnutým výrobkem a/nebo službou újmu jakékoliv jiné osobě, je povinen tuto újmu nahradit přímo té osobě, které újmu způsobil. Prodávající nese žádnou odpovědnost a není povinen se na řešení újmy žádným způsobem podílet. Prodávající nese odpovědnost za žádnou újmu, která kupujícímu vznikla, ať už přímo nebo nepřímo, použitím jakékoliv informace, kterou prodávající kupujícímu poskytl. Prodávající neodpovídá za jakoukoliv újmu, která vznikne kupujícímu nebo třetí osobě v důsledku kupujícími poskytnutých nepravdivých nebo zresklených informací a údajů.
2. Služba se, že Kupující se vzdává uplatňování práva na nahradu újmy spočívající v ušlém zisku či vzniku dluhu. Toto ustanovení se nepoužije, je-li kupující spotřebitelem.
3. Prodávající si vyhrazuje právo postupovat nebo dát do zástavy třetím stranám jakýkoliv nárok/nároky na platby vůči kupujícímu, které vznikly v souvislosti s dodáním zboží.
4. Plnili-li kupující zčásti, může větitel od smlouvy odstoupit jen ohledně nesplněného zbytku plnění.
5. Kupující bere na vědomí, že prodávající používá na webu či sociálních sítích reklamu, jak ve formě textu, tak ve formě obrázků, včetně nástrojů pro sledování účinnosti reklam, jako například cookies, které jsou využívány pro sledování účinnosti reklam a celkovému kontextu. Pro tyto účely prodávající užívá také nadávky, ilustrační obrázky, humorné prvky, a další nástroje přiměřené k účelu reklamy a výše citované stránky reklamy.
6. Prodávající je oprávněn kupujícímu nabízet speciální slevové nabídky (slevové zboží), slevové akce a akční nabídky, v jejichž rámci má kupující možnost získat vybrané výrobky nebo služby se slevou či za jinak zvláštních podmínek. Podmínky a doba trvání speciálních slevových akcí a akčních nabídek jsou zveřejněny na webu nebo jsou kupujícímu ze strany prodávajícího předem sděleny emailem či telefonicky.
7. Služba se, že Kupující se vzdává příslušného práva, z níž kupující požítval výrobek či službu. Služba se, že kupující se vzdává elektronickou poštou. Služba se, že kupující se vzdává své právo, z níž kupující požítval službu, kterou je označeno jako služba. Ve stížnosti musí být v maximální možné míře popsána situace, na níž si stěžovatel stěžuje, a kterou požaduje prošetřit. Příslušný zaměstnanec či pověřená osoba prodávajícího stížnost prošetří a následně uvede výsledky svého šetření. Lhůta je stanovena v době 60 dnů ode dne přijetí stížnosti.

### Čl. XIII – Mimosoudní řešení sporu

1. V případě, že dojde mezi prodávajícím a kupujícím ke vzniku spotřebitelských sporů z kupní smlouvy, který nelze vyřešit vzájemnou dohodou stran, může kupující podat návrh na mimosoudní řešení (tj. ke smírnému ujednání mezi stranami) takového sporu určenému subjektu mimosoudního řešení spotřebitelských sporů, kterým je:

Česká obchodní inspekce  
Ústřední inspektorát – oddělení ADR  
Příspěvkářská 15  
120 00 Praha 2  
email: adr@coi.cz  
web: adr.coi.cz

### Čl. XIV – Závěrečné ustanovení

1. Cílem mimosoudního řešení spotřebitelských sporů je dospět ke smírnému urovnání sporu a dohodě stran.
1. Prodávající očekává, že kupující bude respektovat Kodex chování a Protikrupní kodex skupiny Buzzi (zveřejněny na adrese www.zapa.cz), bude sdílet zde uvedené firemní hodnoty a předávat je za svůj osobní obchodní partnerství.
2. Kupující je vázán zněním TDP platných a účinných v době uzavření smlouvy.
3. Kupující v případě uzavření kupní rámcové smlouvy bere na vědomí, že na jeho objednávku se vztahuje ta verze obchodních podmínek, která je v době potvrzení příslušné objednávky zveřejněna na www.zapa.cz.
4. Je-li některé ustanovení účinného kupujícího smlouvy, namísto neplatných ustanovení naskopují ustanovení těchto TDP, jejichž smysl se neplatněmi ustanoveními co nejvíce přibližuje. Neplatnost nebo neúčinnost jednoho ustanovení není dotknutá platnost ostatních ustanovení těchto TDP.
5. Změny a doplňky ustanovení kupní smlouvy vyžadují písemnou formu.
6. Veškerá znění těchto TDP jsou elektronicky zaznamenávána u prodávajícího a v případě žádosti je prodávající kupujícímu zpřístupní. Kupní smlouva je archivována prodávajícím v elektronické podobě a pokud je uzavřena i v papírové podobě, tak rovněž i v této verzi, a není kupujícímu přístupná. Prodávající kupní smlouvu, jejíž stranou je spotřebitel, vydá kupujícímu copy spotřebitel na základě jeho písemné žádosti.
7. Informace a údaje poskytnuté kupujícím považuje prodávající za pravdivé a dle nich poskytuje objednaný výrobek a/nebo službu.
8. Prezentace výrobků a služeb na www.zapa.cz není ve smyslu občanského zákoníku a ZOS návrhem na uzavření kupní smlouvy.
9. Oznámení o odstoupení od kupní smlouvy musí být doručeno poštou formou dopravního prostředku nebo zadaním skříny druhé smluvní strany, není-li v kupní smlouvě stanoveno jinak. Oznámení se doručují na příslušnou kontaktní adresu druhé strany a považují se za doručené a účinné okamžikem jejich doručení prostřednictvím poskytovatele poštovních služeb, s výjimkou oznámení o odstoupení od smlouvy učiněného kupujícím copy spotřebitelem, kdy je odstoupení účinné, pokud je oznámení kupujícího copy spotřebitelem ve lhůtě své odstoupení odesláno.
10. Za doručené se považuje i oznámení, jehož převzetí bylo adresátem odmítnuto, které nebylo vyžadováno v ložní době, nebo které se vrátilo jako nedoručené a které si adresát nezvedl v době svého vzhledu a bylo lhůtu 10 dnů ode dne jeho odeslání.
11. Smluvní strany mohou běžnou korespondenci, výjma odstoupení od kupní smlouvy a vypovědi kupní smlouvy, kterou je nutné doručit i listinné podobě do sídla či bydliště smluvní strany, vzájemně doručovat prostřednictvím elektronické pošty, a to na adresu elektronické pošty uvedenou v uzavřené elektronické účtu kupujícího či uvedenou kupujícími v objednávce, resp. na e-mailovou adresu uvedenou na webové stránce prodávajícího.
12. Otázky neupravené smlouvou a těmito TDP se řídí občanským zákoníkem a dalšími obecně platnými právními předpisy.
13. Vzorový formulář pro odstoupení od kupní smlouvy spotřebitelem je k nalezání na webových stránkách prodávajícího. Prodávající potvrdí spotřebiteli bez zbytečného odkladu v textové podobě přijetí odstoupení od kupní smlouvy.
14. Pokud vztah založený kupní smlouvou obsahuje mezinárodní (zahraniční) prvek, pak strany sjednávají, že vztah a poučení k nalezání na stránkách prodávajícího se řídí českým právem. Tímto nejsou dotčena práva spotřebitele vyplývající z obecně závazných právních předpisů.

Tyto Technické a dodací podmínky vstupují v platnost a účinnost dne 01.05.2026.

ZAPA beton a.s.  
Michle č. ev. 417  
141 00 Praha 4  
IČ: 25137026, DIČ: CZ25137026  
Zapsaná v OR vedeném MŠ v Praze, oddíl B, vložka 4785



Technické a dodací podmínky (včetně předchozích verzí) jsou dostupné také na internetové adrese [www.zapa.cz/dp](http://www.zapa.cz/dp) nebo po načetí QR kódu

# BETONÁRNA DOLNÍ DUNAJOVICE

Za Hrází  
691 85 Dolní Dunajovice

## DISPEČINK

mobil: 607 849 721  
dunajovice@zapa.cz

**ZAPA beton a.s.**  
Michle ev. č. 417, 141 00 Praha 4  
IČ: 25137026, DIČ: CZ25137026  
zapsaná v OR vedeném  
MS v Praze, oddíl B, vložka 4785



**zapa.cz**

## OBCHODNÍ ZÁSTUPCE

**Ing. Dušan Janča**  
mobil: 602 123 428  
dusan.janca@zapa.cz

## VEDOUcí BETONÁRNÝ

**Martin Slezák**  
mobil: 724 065 719  
martin.slezak@zapa.cz

## OBCHODNÍ ZÁSTUPCE SPECIÁLNÍ PRODUKTY

**Mgr. Jiří Foltýn**  
mobil: 770 122 196  
jiri.foltyn@zapa.cz

## TECHNOLOG

**Ing. Tomáš Kocmánek**  
mobil: 775 873 641  
tomas.kocmanek@zapa.cz

Objednávky, dodání a ukládání  
betonu se řídí platnými  
Technickými a dodacími  
podmínkami ZAPA beton a.s.

