

**BUZZI** EKO ZAPA beton

# CENÍK

betonů a dopravy | platný od **1. 5. 2026**

BETONÁRNA

ZÁBŘEH



**1991 - 2026**

slavíme 35 let na trhu

**VÝROBA, DOPRAVA A UKLÁDÁNÍ BETONU**

# BĚŽNÉ BETONY A CEMENTOVÉ POTĚRY Kč/m<sup>3</sup>

dle ČSN EN 206+A2 + ČSN P 73 2404; PN ZAPA 03/2005

PEVNOSTNÍ TŘÍDA	STUPNĚ VLIVU PROSTŘEDÍ (dle tabulky F.1.1 ČSN P 73 2404)	S1 - S3, D <sub>max</sub> 16			S4, D <sub>max</sub> 16		
		bez DPH	DPH 12 %	DPH 21 %	bez DPH	DPH 12 %	DPH 21 %
C8/10		2 840	3 181	3 436	---	---	---
C12/15	X0	3 040	3 405	3 678	---	---	---
C16/20	X0, XC1	3 240	3 629	3 920	3 290	3 685	3 981
C20/25	X0, XC1-2	3 440	3 853	4 162	3 490	3 909	4 223
C25/30	X0, XC1-2	3 690	4 133	4 465	3 740	4 189	4 525
	X0, XC1-4, XD1-2, XF1, XA1-2	3 730	4 178	4 513	3 780	4 234	4 574
provzdušněný	X0, XC1-4, XD1-2, XF1-3, XA1-2	3 930	4 402	4 755	3 980	4 458	4 816
C30/37	X0, XC1-2	4 040	4 525	4 888	4 090	4 581	4 949
	X0, XC1-4, XD1-3, XF1, XA1-3	4 080	4 570	4 937	4 130	4 626	4 997
provzdušněný	X0, XC1-4, XD1-3, XF1-4, XA1-3	4 280	4 794	5 179	4 330	4 850	5 239
C35/45	X0, XC1-2	4 440	4 973	5 372	4 490	5 029	5 433
	X0, XC1-4, XD1-3, XF1, XA1-3	4 480	5 018	5 421	4 530	5 074	5 481
provzdušněný	X0, XC1-4, XD1-3, XF1-4, XA1-3	4 680	5 242	5 663	4 730	5 298	5 723
C40/50	X0, XC1-2	4 640	5 197	5 614	4 690	5 253	5 675
	X0, XC1-4, XD1-3, XF1, XA1-3	4 680	5 242	5 663	4 730	5 298	5 723
provzdušněný	X0, XC1-4, XD1-3, XF1-4, XA1-3	4 880	5 466	5 905	4 930	5 522	5 965
Příplatky:	Maximální velikost zrna D <sub>max</sub> 16	---	---	---	Vhodné zejména pro tloušťky konstrukce 100 až 200 mm		
	Maximální velikost zrna D <sub>max</sub> 8	80	90	97 Kč/m <sup>3</sup>	Vhodné zejména pro tloušťky konstrukce 50 až 100 mm		
	Konzistence S5 (příplatek k ceně za S4)	50	56	61 Kč/m <sup>3</sup>	Dostupná od pevnostní třídy C25/30		
Poznámka:	Požadavky na výrobu betonů se stupněm vlivu prostředí XA2-3, XM1-3 je nutné konzultovat s technologem a obchodním zástupcem. Beton se zpomaleným nárůstem pevností (90denní beton) je dostupný od pevnostní třídy C25/30.						

## CEMENTOVÉ POTĚRY dle PN 03/2005

PEVNOSTNÍ TŘÍDA	S1 - S3, D <sub>max</sub> 4			S4, D <sub>max</sub> 4		
	bez DPH	DPH 12 %	DPH 21 %	bez DPH	DPH 12 %	DPH 21 %
CP10	2 900	3 248	3 509	---	---	---
CP15	3 100	3 472	3 751	3 150	3 528	3 812
CP20	3 300	3 696	3 993	3 350	3 752	4 054
CP25	3 500	3 920	4 235	3 550	3 976	4 296
CP30	3 750	4 200	4 538	3 800	4 256	4 598
CP37	4 100	4 592	4 961	4 150	4 648	5 022

## BETONY SE SNÍŽENOU UHLÍKOVOU STOPOU Kč/m<sup>3</sup>

dle ČSN EN 206+A2 + ČSN P 73 2404

PEVNOSTNÍ TŘÍDA	STUPNĚ VLIVU PROSTŘEDÍ (dle tabulky F.1.1 ČSN P 73 2404)	S1 - S3, D <sub>max</sub> 16			S4, D <sub>max</sub> 16		
		bez DPH	DPH 12 %	DPH 21 %	bez DPH	DPH 12 %	DPH 21 %
C8/10		2 940	3 293	3 557	---	---	---
C12/15	X0	3 140	3 517	3 799	3 190	3 573	3 860
C16/20	X0, XC1	3 340	3 741	4 041	3 390	3 797	4 102
C20/25	X0, XC1-2	3 540	3 965	4 283	3 590	4 021	4 344
C25/30	X0, XC1-2	3 790	4 245	4 586	3 840	4 301	4 646
	X0, XC1-4, XD1-2, XF1, XA1-2	3 830	4 290	4 634	3 880	4 346	4 695
C30/37	X0, XC1-2	4 140	4 637	5 009	4 190	4 693	5 070
	X0, XC1-4, XD1-3, XF1, XA1-3	4 180	4 682	5 058	4 230	4 738	5 118
Příplatky:	bez DPH	DPH 12 %	DPH 21 %				
	Při zvolení maximální velikosti zrna D <sub>max</sub> 16	0	0	Kč/m <sup>3</sup> *			
	Při zvolení maximální velikosti zrna D <sub>max</sub> 8	80	90	97	Kč/m <sup>3</sup> **		
	Při zvolení stupně konzistence S5	50	56	61	Kč/m <sup>3</sup> ***		
	Při zvolení ZAPA NEXT C40	80	90	97	Kč/m <sup>3</sup>		
Při zvolení ZAPA NEXT C50	120	134	145	Kč/m <sup>3</sup>			
Poznámky:	Požadavky na výrobu betonů se stupněm vlivu prostředí XA2-3, XM1-3 je nutné konzultovat s technologem a obchodním zástupcem. * Vhodné pro tloušťky konstrukce 100 až 200 mm   ** Vhodné pro tloušťky konstrukce 50 až 100 mm   *** Vhodné pro hustě vyztužené konstrukce						

### ZAPANEXT-C

ZAPA NEXT - C jsou výrobky s garantovanou nižší uhlíkovou stopou, které dosahují pomocí použití cementu s nižším obsahem slínku. Výrobky jsou rozděleny do tří řad C30, C40 a C50, kterými je označena míra snížení uhlíkové stopy proti referenčnímu betonu (30, 40 nebo 50 %). ZAPA NEXT - C je deklarován jako beton dle platných norem ČSN EN 206+A2 a ČSN P 73 2404, proto je použitelný všude tam, kde se již tradičně beton využívá. Pro více informací o vlastnostech a použitelnosti výrobků ZAPA NEXT - C kontaktujte naše obchodní zástupce nebo technology.



# SNADNO A SAMOZHUTNITELNÉ BETONY Kč/m<sup>3</sup>

dle ČSN EN 206+A2 + ČSN P 73 2404

PEVNOSTNÍ TŘÍDA	STUPNĚ VLIVU PROSTŘEDÍ (dle tabulky F.1.1 ČSN P 73 2404)	QCC: SF1, D <sub>max</sub> 16			SCC: SF2-3, D <sub>max</sub> 16		
		bez DPH	DPH 12 %	DPH 21 %	bez DPH	DPH 12 %	DPH 21 %
C16/20	X0, XC1	3 500	3 920	4 235	---	---	---
C20/25	X0, XC1-2	3 700	4 144	4 477	---	---	---
C25/30	X0, XC1-2	3 950	4 424	4 780	4 000	4 480	4 840
	X0, XC1-4, XD1-2, XF1, XA1-2	3 990	4 469	4 828	4 040	4 525	4 888
provzdušněný	X0, XC1-4, XD1-2, XF1-3, XA1-2	4 190	4 693	5 070	4 240	4 749	5 130
C30/37	X0, XC1-2	4 300	4 816	5 203	4 350	4 872	5 264
	X0, XC1-4, XD1-3, XF1, XA1-3	4 340	4 861	5 251	4 390	4 917	5 312
provzdušněný	X0, XC1-4, XD1-3, XF1-4, XA1-3	4 540	5 085	5 493	4 590	5 141	5 554
C35/45	X0, XC1-2	4 700	5 264	5 687	4 750	5 320	5 748
	X0, XC1-4, XD1-3, XF1, XA1-3	4 740	5 309	5 735	4 790	5 365	5 796
provzdušněný	X0, XC1-4, XD1-3, XF1-4, XA1-3	NA DOTAZ			NA DOTAZ		
Příplatek:		bez DPH	DPH 12 %	DPH 21 %			
	Maximální velikost zrna D <sub>max</sub> 8	80	90	97	Kč/m <sup>3</sup>		
Poznámky:	Požadavky na výrobu betonů se stupněm vlivu prostředí XA2-3, XM1-3 je nutné konzultovat s technologem a obchodním zástupcem.						
	Samozhutnitelné betony s D <sub>max</sub> 8 je vhodné konzultovat s technologem.						

## ZAPA QCC

Vysoce tekutý beton, který slučuje výhody tradičně vibrovaného a samozhutnitelného betonu. Tento typ betonu umožňuje snadné a rychlé uložení, při výrazné úspoře času a počtu pracovníků, proto je beton ZAPA QCC vhodný zejména pro základové desky a základové pasy, stěny ze ztraceného bednění, apod. Vysoká tekutost tohoto produktu usnadňuje aplikaci pro složitější tvary konstrukcí.

## ZAPA SCC

Samozhutnitelný beton je speciální druh betonu s vysokou tekutostí, který má schopnost zhutnit se vlastní tíhou bez působení vibrace a je odolný proti blokaci a segregaci kameniva v čerstvé směsi. Tento výrobek usnadňuje realizaci monolitických konstrukcí složitějších tvarů nebo hustě vyztužených konstrukcí, kde je vibrace obtížná, nebo dokonce nemožná. Uplatnění tak nachází především u výroby přesných a architektonicky náročných prvků, protože dokáže věrně kopírovat texturu kontaktní plochy bednění. Díky schopnosti samozhutnění vyžadují SCC betony méně pracovních sil při betonáži.

# POHLEDOVÉ ARCHITEKTONICKÉ BETONY Kč/m<sup>3</sup>

dle ČSN EN 206+A2 + ČSN P 73 2404

PEVNOSTNÍ TŘÍDA	STUPNĚ VLIVU PROSTŘEDÍ (dle tabulky F.1.1 ČSN P 73 2404)	S4, D <sub>max</sub> 16		
		bez DPH	DPH 12 %	DPH 21 %
C25/30	X0, XC1-2	3 790	4 245	4 586
	X0, XC1-4, XD1-2, XF1, XA1-2	3 830	4 290	4 634
provzdušněný	X0, XC1-4, XD1-2, XF1-3, XA1-2	4 030	4 514	4 876
C30/37	X0, XC1-2	4 140	4 637	5 009
	X0, XC1-4, XD1-3, XF1, XA1-3	4 180	4 682	5 058
provzdušněný	X0, XC1-4, XD1-3, XF1-4, XA1-3	4 380	4 906	5 300
C35/45	X0, XC1-2	4 540	5 085	5 493
	X0, XC1-4, XD1-3, XF1, XA1-3	4 580	5 130	5 542
provzdušněný	X0, XC1-4, XD1-3, XF1-4, XA1-3	4 780	5 354	5 784
Příplatky:		bez DPH	DPH 12 %	DPH 21 %
	Maximální velikost zrna D <sub>max</sub> 16	---	---	---
	Maximální velikost zrna D <sub>max</sub> 8	80	90	97
	Konzistence S5 (příplatek k ceně za S4)	50	56	61
Poznámky:	Požadavky na výrobu betonů se stupněm vlivu prostředí XA2-3, XM1-3 je nutné konzultovat s technologem a obchodním zástupcem.			
	Dostupnost pohledových betonů ve stupních konzistence SF1-3 na dotaz.			
	Pohledové betony s D <sub>max</sub> 8 je vhodné konzultovat s technologem.			

## ZAPA TOP ZAPACOLOR

Pohledové nebo architektonické betony určené pro horizontální nebo vertikální konstrukce s velmi vysokými požadavky na výsledný povrch. Výrobek ZAPA TOP je možné použít pro zhotovení pohledových konstrukcí od základní třídy PB0 až po zvláštní třídu PBS. Skladba betonu je navržena v souladu s TP ČBS 03 (Pohledový beton) a vede k dosažení požadovaného vzhledu povrchu.

V samozhutnitelné variantě lze výrobek ZAPA TOP použít i pro betonáž tvarově náročných, těžce přístupných nebo vysoce vyztužených konstrukcí bez nutnosti následného hutnění a dosáhnout u nich perfektních povrchů.

ZAPA TOP je možné probarvovat pomocí barevných minerálních pigmentů – výsledný produkt ZAPA COLOR je probarvený v celém objemu a je tak možné ho použít i pro různé povrchové úpravy jako je vymývání, broušení, pemrlování, tryskání nebo jiné moderní úpravy povrchu betonu, jako je např. grafický beton.

# BETONY PRO BÍLÉ VANY SE ZPOMALENÝM NÁRŮSTEM PEVNOSTI Kč/m<sup>3</sup>

dle ČSN EN 206+A2 + ČSN P 73 2404

PEVNOSTNÍ TŘÍDA	STUPNĚ VLIVU PROSTŘEDÍ (dle tabulky F.1.1 ČSN P 73 2404)	S3 - S4, D <sub>max</sub> 16		
		bez DPH	DPH 12 %	DPH 21 %
C25/30	X0, XC1-3, XD1-2, XF1, XA1	3 890	4 357	4 707
	X0, XC1-4, XD1-2, XF1, XA1-2	3 930	4 402	4 755
provzdušněný	X0, XC1-4, XD1-2, XF1-3, XA1-2	4 130	4 626	4 997
C30/37	X0, XC1-4, XD1-2, XF1, XA1-2	4 240	4 749	5 130
	X0, XC1-4, XD1-3, XF1, XA1-3	4 280	4 794	5 179
provzdušněný	X0, XC1-4, XD1-3, XF1-4, XA1-3	4 480	5 018	5 421
C35/45	X0, XC1-4, XD1-2, XF1, XA1-2	4 640	5 197	5 614
	X0, XC1-4, XD1-3, XF1, XA1-3	4 680	5 242	5 663
provzdušněný	X0, XC1-4, XD1-3, XF1-4, XA1-3	4 880	5 466	5 905
Příplatek:		bez DPH	DPH 12 %	DPH 21 %
	Maximální velikost zrna D <sub>max</sub> 16	---	---	---
	Maximální velikost zrna D <sub>max</sub> 8	80	90	97
	Konzistence S5 (příplatek k ceně za S4)	50	56	61
Poznámka:	Požadavky na výrobu betonů se stupněm vlivu prostředí XA2-3, XM1-3 je nutné konzultovat s technologem a obchodním zástupcem.			

## ZAPA AQUASTOP

Beton navržený především pro vodotěsné konstrukce tzv. bílých van, ale je použitelný i pro jiné podzemní, masivní či vodohospodářské konstrukce. Výrobek klade důraz na minimální průsak tlakovou vodou (vodotěsnost). Tento produkt zaručuje pozvolný nárůst pevnosti, snížení hydratačního tepla a omezení vzniku trhlin. ZAPA AQUASTOP není vhodný pro subtilní nebo extrémně vyztužené konstrukce a pro konstrukce, které vyžadují rychlý náběh pevnosti.

# ANHYDRITY A LITÉ POTĚRY NA PODLAHY Kč/m<sup>3</sup>

dle ČSN EN 13813

PEVNOSTNÍ TŘÍDA	D <sub>max</sub> 4			DOSTUPNOST
	bez DPH	DPH 12 %	DPH 21 %	
CA-C20-F4	5 300	5 936	6 413	NA DOTAZ
CA-C25-F4	5 400	6 048	6 534	
CA-C30-F5	5 500	6 160	6 655	

## ZAPA ANHYSCREED®

Samonivelační litý potěr na bázi síranu vápenatého pro podlahové konstrukce bytových a administrativních staveb prováděných v tenkých vrstvách bez rizika vzniku trhlin. Použití pouze v místech bez rizika působení vlhkosti.

## ZAPA SLIM®

Cementový samonivelační litý potěr pro podlahové konstrukce bytových a administrativních staveb prováděných v tenkých vrstvách 45 - 70 mm. Přísady pozitivně ovlivňují smrštění, následně eliminují trhliny a vzniku efektu zvedání rohů. Je vhodný do vnitřních prostor, kde proti anhydritu nabízí rychlejší vysychání a nárůst pevností. Lze ho použít i v místech s trvalou vlhkostí.

PEVNOSTNÍ TŘÍDA	D <sub>max</sub> 8			D <sub>max</sub> 4			DOSTUPNOST
	bez DPH	DPH 12 %	DPH 21 %	bez DPH	DPH 12 %	DPH 21 %	
CT-C20-F4	5 100	5 712	6 171	5 160	5 779	6 244	NA DOTAZ
CT-C25-F5	5 200	5 824	6 292	5 260	5 891	6 365	
CT-C30-F6	5 300	5 936	6 413	5 360	6 003	6 486	

# PODLAHOVÉ BETONY S ROZPTÝLENOU VÝZTUŽÍ Kč/m<sup>3</sup>

dle ČSN EN 206+A2 + ČSN P 73 2404

PEVNOSTNÍ TŘÍDA	STUPNĚ VLIVU PROSTŘEDÍ (dle tabulky F.1.1 ČSN P 73 2404)	20 kg drátků, S4, D <sub>max</sub> 16			25 kg drátků, S4, D <sub>max</sub> 16			30 kg drátků, S4, D <sub>max</sub> 16			ZAPA OCELON®
		bez DPH	DPH 12 %	DPH 21 %	bez DPH	DPH 12 %	DPH 21 %	bez DPH	DPH 12 %	DPH 21 %	
C16/20	X0, XC1	4 240	4 749	5 130	---	---	---	---	---	---	Beton pro podlahové konstrukce s rozptýlenou výztuží v podobě ocelových drátků, díky kterým lze nahradit tradičně používané KARI sítě nebo vázanou ocelovou výztuž. ZAPA OCELON je vhodný zejména pro interiérové aplikace, např. průmyslové podlahy.
C20/25	X0, XC1-2	4 440	4 973	5 372	4 690	5 253	5 675	---	---	---	
C25/30	X0, XC1-2	4 690	5 253	5 675	4 940	5 533	5 977	5 190	5 813	6 280	
	X0, XC1-4, XD1-2, XF1, XA1-2	4 730	5 298	5 723	4 980	5 578	6 026	5 230	5 858	6 328	
provzdušněný	X0, XC1-4, XD1-2, XF1-3, XA1-2	4 930	5 522	5 965	5 180	5 802	6 268	5 430	6 082	6 570	
C30/37	X0, XC1-2	5 040	5 645	6 098	5 290	5 925	6 401	5 540	6 205	6 703	
	X0, XC1-4, XD1-3, XF1, XA1-3	5 080	5 690	6 147	5 330	5 970	6 449	5 580	6 250	6 752	
provzdušněný	X0, XC1-4, XD1-3, XF1-4, XA1-3	5 280	5 914	6 389	5 530	6 194	6 691	5 780	6 474	6 994	

PEVNOSTNÍ TŘÍDA	STUPNĚ VLIVU PROSTŘEDÍ (dle tabulky F.1.1 ČSN P 73 2404)	2 kg vláken, S4, D <sub>max</sub> 16			3 kg vláken, S4, D <sub>max</sub> 16			4 kg vláken, S4, D <sub>max</sub> 16			ZAPA FIBREON
		bez DPH	DPH 12 %	DPH 21 %	bez DPH	DPH 12 %	DPH 21 %	bez DPH	DPH 12 %	DPH 21 %	
C16/20	X0, XC1	4 090	4 581	4 949	---	---	---	---	---	---	Beton pro podlahové konstrukce s rozptýlenou výztuží v podobě polypropylenových strukturálních vláken, díky kterým lze nahradit tradičně používané KARI sítě nebo vázanou ocelovou výztuž. ZAPA FIBREON lze použít jak v interiérových aplikacích (průmyslové podlahy), ale také je vhodný pro exteriérové aplikace, kde díky materiálu výztuže nehrozí jeho koroze, nebo pro zemědělské objekty (stáje, chlévy, silážní žlaby apod.), kde nehrozí zranění zvířat ocelovými drátky.
C20/25	X0, XC1-2	4 290	4 805	5 191	4 715	5 281	5 705	---	---	---	
C25/30	X0, XC1-2	4 540	5 085	5 493	4 965	5 561	6 008	5 390	6 037	6 522	
	X0, XC1-4, XD1-2, XF1, XA1-2	4 580	5 130	5 542	5 005	5 606	6 056	5 430	6 082	6 570	
provzdušněný	X0, XC1-4, XD1-2, XF1-3, XA1-2	4 780	5 354	5 784	5 205	5 830	6 298	5 630	6 306	6 812	
C30/37	X0, XC1-2	4 890	5 477	5 917	5 315	5 953	6 431	5 740	6 429	6 945	
	X0, XC1-4, XD1-3, XF1, XA1-3	4 930	5 522	5 965	5 355	5 998	6 480	5 780	6 474	6 994	
provzdušněný	X0, XC1-4, XD1-3, XF1-4, XA1-3	5 130	5 746	6 207	5 555	6 222	6 722	5 980	6 698	7 236	

PEVNOSTNÍ TŘÍDA	STUPNĚ VLIVU PROSTŘEDÍ (dle tabulky F.1.1 ČSN P 73 2404)	0,6 kg vláken, S4, D <sub>max</sub> 16			0,9 kg vláken, S4, D <sub>max</sub> 16		
		bez DPH	DPH 12 %	DPH 21 %	bez DPH	DPH 12 %	DPH 21 %
C16/20	X0, XC1	3 510	3 931	4 247	---	---	---
C20/25	X0, XC1-2	3 710	4 155	4 489	3 845	4 306	4 652
C25/30	X0, XC1-2	3 960	4 435	4 792	4 095	4 586	4 955
	X0, XC1-4, XD1-2, XF1, XA1-2	4 000	4 480	4 840	4 135	4 631	5 003
provzdušněný	X0, XC1-4, XD1-2, XF1-3, XA1-2	4 200	4 704	5 082	4 335	4 855	5 245
C30/37	X0, XC1-2	4 310	4 827	5 215	4 445	4 978	5 378
	X0, XC1-4, XD1-3, XF1, XA1-3	4 350	4 872	5 264	4 485	5 023	5 427
provzdušněný	X0, XC1-4, XD1-3, XF1-4, XA1-3	4 550	5 096	5 506	4 685	5 247	5 669

Příplatky:	bez DPH			DPH 12 %			DPH 21 %		
	maximální velikost zrna D <sub>max</sub> 16			0	0	0	Kč/m <sup>3</sup>		
	maximální velikost zrna D <sub>max</sub> 8	80	90	97	Kč/m <sup>3</sup>	dostupné na dotaz			
konzistence S5 (příplatek k ceně za S4)	50	56	61	Kč/m <sup>3</sup>					

**Poznámky:** Požadavky na výrobu betonů se stupněm vlivu prostředí XA2-3, XM1-3 je nutné konzultovat s technologem a obchodním zástupcem. Cena stanovená pro konzistenci S4 platí také pro stupeň S3.

## VÝPLŇOVÉ A ZÁLIVKOVÉ SMĚSI KČ/m<sup>3</sup>

dle PN ZAPA 01/2023

TRÍDA		bez DPH	DPH 12 %	DPH 21 %
ZAPA CPS	CPS 1	2 300	2 576	2 783
	CPS 2	2 200	2 464	2 662
	CPS 3	2 100	2 352	2 541
ZAPA MILKMALT		2 300	2 576	2 783

### ZAPA MILKMALT® ZAPA CPS

ZAPA MILKMALT je záливková malta vyrobená ze směsi drobného kameniva, cementu, vody a speciálních přísad a příměsí zajišťujících její tekutost a provzdušnění. ZAPA MILKMALT je možné využívat také jako alternativu k zásypaným výkopům, má dobrou únosnost a je odolný vůči deformacím. Tímto produktem lze vhodně nahradit materiál CPS.

Cementopípková suspenze neboli CPS je materiál vyrobený ze směsi popílku, cementu a vody. Díky své tekutosti a únosnosti se jedná o materiál, který lze s výhodou použít pro zalévání podzemních, obtížně přístupných prostor, jako jsou staré kanalizace, studny, nepoužívané šachty a tunely. Snadno a rychle vyplní dutiny i složitých tvarů, dokáže obtékat potrubí, kabely a jiné překážky.

## MALTY PRO ZDĚNÍ A NA PROLÉVANÉ VRSTVY KČ/m<sup>3</sup>

dle ČSN EN 998-2; dle ČSN 73 6127-1

TRÍDA	bez DPH	DPH 12 %	DPH 21 %
M5	3 000	3 360	3 630
M10	3 100	3 472	3 751

TRÍDA	bez DPH	DPH 12 %	DPH 21 %
ŠCM	3 100	3 472	3 751

### ZAPA MALTA ZAPA ŠCM

Cementová, průmyslově vyráběná malta pro zdění s prodlouženou dobou zpracovatelnosti až na 36 hodin. Je určena pro ukládání, spojování a spárování savých zdících prvků v suchém i vlhkém neagresivním prostředí. ZAPA MALTA je určena k okamžitému použití a je možné ji zpracovávat jak ručně, tak i strojně.

Cementová malta pro ŠCM - Štěrka částečně vyplněná cementovou maltou. Vrstva z kamenné kostry 32/63 je vyplněná touto maltou, která uzavírá povrch a její množství s hloubkou klesá. Jedná se o podkladní vrstvu využívanou zejména při stavbě městských komunikací.

## DRENÁŽNÍ, MEZEROVITÉ BETONY KČ/m<sup>3</sup>

dle ČSN 73 6124-2; dle PN ZAPA 01/2016

TRÍDA	MAX. ZRNO	bez DPH	DPH 12 %	DPH 21 %
MCB	D <sub>max</sub> 16	3 040	---	3 678
ZAPA DROP	D <sub>max</sub> 8	3 600	4 032	4 356

Stejnozrný beton s definovanou mezerovitostí. V betonu je vyrobena kostra z frakcí hrubého kameniva. Mezerovitý beton se využívá k vytvoření podkladní vrstvy vozovky s celoplošným drenážním účinkem.

### ZAPA DROP®

Drenážní beton navržený pro zhotovení povrchových vrstev s vynikající odvodňovací vlastností v kombinaci s dobrou únosností. Je určen pro finální pochozí vrstvy – chodníky, parkové cesty, okolí bazénů a všude, kde je požadavek na propustnost vody.

## NEKONSTRUKČNÍ BETONY PRO POZEMNÍ KOMUNIKACE KČ/m<sup>3</sup>

dle ČSN 73 6131

TRÍDA A STUPEŇ VLIVU PROSTŘEDÍ	MAX. ZRNO	S1 - S2		
		bez DPH	DPH 12 %	DPH 21 %
C16/20n XF1	D <sub>max</sub> 8	3 560	---	4 308
C20/25n XF3	D <sub>max</sub> 8	3 760	---	4 550
C25/30n XF3	D <sub>max</sub> 8	4 010	---	4 852
M25 XF3-4	D <sub>max</sub> 4	3 740	---	4 525
M30 XF3-4	D <sub>max</sub> 4	3 990	---	4 828

Betonové směsi pro stavby pozemních komunikací určené pro zhotovení podkladních vrstev nebo lože pod dlažbu či obrubníky, které nejsou bezprostředně v kontaktu s přímými vlivy prostředí.

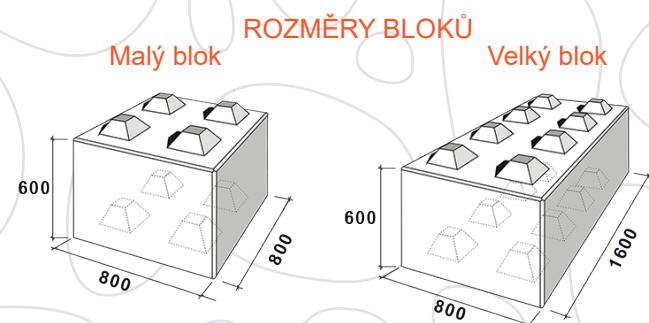
## BETONOVÉ BLOKY

dle ČSN EN 15258

VELIKOST BLOKU	bez DPH	DPH 12 %	DPH 21 %	
Malý blok	3 000	---	3 630	Kč/ks
Velký blok	3 950	---	4 780	Kč/ks

### ZAPA BLOCK

Bloky se používají pro výstavbu dělicích stěn, boxů pro sypké materiály, případně jako opěrné stěny násypů pro pozemní komunikace, zpevněné plochy nebo zajištění výkopů rýh až do výšky 2,4 m. Betonové bloky mají tvar kvádrů, jedná se o betonové výrobky ve tvaru bloku o rozměrech 600 × 800 × 1600 mm, na vodorovných ložných plochách jsou opatřeny zámkem a kapsou pro přesné a stabilní uložení bez možnosti posunutí. Pro lepší skladebnost se dodává k bloku ještě poloviční bloky o rozměru 600 × 800 × 800 mm. Bloky jsou vyráběny z betonu C25/30 XC3, XF1, XA1 a jsou vhodné do prostředí, kde jsou vystaveny vlhku, mrazu nebo do prostředí slabě agresivního dle ČSN EN 206+A2. V případě zájmu kontaktujte obchodního zástupce. Betonové bloky jsou vyráběny dle normy ČSN EN 15258. Pro výrobu betonových bloků je používán beton třídy C25/30 XC3, XF1, XA1. Tento beton je vhodný do prostředí vystaveného vlhku a mrazu nebo do slabě chemicky agresivního prostředí klasifikovaného dle ČSN EN 206+A2 + ČSN P 73 2404.



Ilustrační obrázky.

# SUCHÉ STŘÍKANÉ BETONY A MALTY Kč/m<sup>3</sup>

dle ČSN EN 206+A2 a Zásad pro používání stříkaného betonu ČTuK

PEVNOSTNÍ TRÍDA	S1, D <sub>max</sub> 8				
	bez DPH	DPH 12 %	DPH 21 %		
SB C20/25	3 520	---	4 259		
SB C25/30	3 770	---	4 562		
SB C30/37	4 120	---	4 985		
Příplatek:	Maximální velikost zrna D <sub>max</sub> 4	40	---	48	Kč/m <sup>3</sup>

Směs určená pro aplikaci stříkáním a torkretováním suchým způsobem (zajištění svahů, stěn výkopů, apod.). Tato směs je namísena z cementu, přirozeně vlhkého kameniva a přísad bez záměsové vody a je určena k okamžitému zpracování. Případný urychlovač není součástí dodávky a o jeho použití rozhoduje aplikační firma.

# SMĚSI KAMENIVA STMELENÉ CEMENTEM Kč/m<sup>3</sup>

dle ČSN EN 14227-1

TRÍDA	MAX. ZRNO	bez DPH	DPH 12 %	DPH 21 %
SC C <sub>1,5/2</sub>	D <sub>max</sub> 16	2 200	---	2 662
SC C <sub>3/4</sub>	D <sub>max</sub> 16	2 270	---	2 747
SC C <sub>5/6</sub>	D <sub>max</sub> 16	2 320	---	2 807
SC C <sub>8/10</sub>	D <sub>max</sub> 16	2 370	---	2 868
SC C <sub>12/16</sub>	D <sub>max</sub> 16	2 470	---	2 989

Podkladní směsi pro konstrukce pozemních komunikací a jiných dopravních ploch. Nejsou určeny jako finální vrstva pro zatížení jakýmkoliv provozem.

# OSTATNÍ VÝROBKY Kč/m<sup>3</sup>

KAMENIVO dle ČSN EN 12620+A1			
FRAKCE	bez DPH	DPH 12 %	DPH 21 %
0/4	1 200	---	1 452
4/8	1 200	---	1 452
8/16	1 200	---	1 452
16/22	---	---	---

RECYKLÁT			
FRAKCE	bez DPH	DPH 12 %	DPH 21 %
0/16	---	---	---
0/22	250	---	303

# PŘÍPLATKY platí pro běžné betony i speciální výrobky

	bez DPH	DPH 12 %	DPH 21 %	
Sezónní příplatek (zimní opatření), účtovaný automaticky od 15.11. do 15.3., mimo toto období při teplotách nižších než +5°C. Na příplatek se nevztahují poskytované slevy.	150	168	182	Kč/m <sup>3</sup>
Za přísadu přidanou na stavbě	120	134	145	Kč/kg
Použití krystalizační přísady (H - Krystal MR - 3 kg/m <sup>3</sup> , XYPEX Admix C-1000 NF - 2 kg/m <sup>3</sup> )	600	672	726	Kč/m <sup>3</sup>
Speciálně upravené receptury betonu pro nízké a záporné teploty – zimní opatření (používají se pouze u potěrů a betonů s urychleným průběhem nárůstu pevnosti)	200	224	242	Kč/m <sup>3</sup>
Speciálně upravená receptura při použití zpomalujících přísad, tzn. při požadavku na standardní dobu zpracování při teplotách +25°C	150	168	182	Kč/m <sup>3</sup>
Při použití zpomalujících přísad dle požadavku zákazníka	100	112	121	Kč/kg
Energetický a palivový příplatek*	viz vysvětlivky			Kč/m <sup>3</sup>
Recyklace vráceného betonu	2 000	2 240	2 420	Kč/m <sup>3</sup>
Večerní betonáže od 18:00 do 22:00 hod.	8 % z celkové fakturace			
Noční betonáže od 22:00 do 06:00 hod.	10 % z celkové fakturace			
Betonáže v sobotu	8 % z celkové fakturace			
Betonáže v neděli a o svátcích	10 % z celkové fakturace			

\*Energetický a palivový příplatek se uplatní, pokud průměrná cena alespoň jednoho z následujících vstupů – motorové nafty, elektrické energie nebo zemního plynu – vzroste alespoň o 3 %, a to porovnáním průměrné ceny platné k prvnímu dni měsíce, kdy se dodávka uskuteční, s průměrnou cenou téhož vstupu za předchozí měsíc, přičemž obě ceny vycházejí z příslušných údajů zveřejňovaných Českým statistickým úřadem.

Prodávající předem zveřejňuje na svých webových stránkách a vyvěšením na svých provozovnách, zda jsou splněny podmínky pro uplatnění energetického a palivového příplatku a pro jaké období se příplatek účtuje.

Výše energetického a palivového příplatku se stanoví v přímé závislosti na celkovém nárůstu vstupních nákladů.

Energetický a palivový příplatek se vyhláší vždy na období tří měsíců. Po uplynutí tohoto období prodávající přehodnotí jeho uplatnění podle aktuálního vývoje cen vstupů dle údajů Českého statistického úřadu.

Pro poskytnutí snížené sazby DPH je nutno kontaktovat obchodního zástupce a splnit předepsané podmínky.

# MAXIMÁLNÍ VODNÍ SOUČINITEL w/c

# A MINIMÁLNÍ PEVNOSTNÍ TRÍDA PRO SVP DLE TAB. F.1.1 A F.2 ČSN P 73 2404

X0	XC1	XC2	XC3	XC4	XD1	XD2	XD3	XF1	XF2	XF3	XF4	XA1	XA2	XA3	XM1	XM2	XM2	XM3
-	0,65	0,6	0,55	0,5	0,55	0,55	0,45	0,55	0,55	0,5	0,45	0,55	0,5	0,45	0,55	0,55	0,45	0,45
C12/15	C16/20	C16/20	C20/25	C25/30	C25/30	C25/30	C30/37	C25/30	C25/30	C25/30	C30/37	C25/30	C25/30	C30/37	C30/37	C30/37	C35/45	C35/45

Další požadavky mezních hodnot pro složení a vlastnosti betonu jsou uvedeny v příloze F normy ČSN P 73 2404.

# OSTATNÍ SPECIÁLNÍ PRODUKTY

## ZAPA AGRO

Beton speciálně navržen pro konstrukce zemědělských staveb a ostatních (svislých i vodorovných) konstrukcí, kde převládají stupně vlivu prostředí XA2 a XA3 s nízkým pH 4 - 4,5. Primárně je navržen pro stavby s vysoce agresivním prostředím vznikajícím v živočišné a rostlinné výrobě zemědělských provozů, v oblasti skladování biologických odpadů, při realizaci bioplynových stanic, silážních žlabů, apod. Kompozice betonu spolu s užitím vhodných modifikujících přísad umožňuje zhotovení trvanlivé konstrukce se zvýšenou primární odolností. Beton je možno kombinovat se syntetickou strukturální výtží.

## ZAPA PROSTYREN

Beton vylehčený polystyrenem nabízený podle objemové hmotnosti. Je vhodný jako vyrovnávací vrstva pro konstrukce s požadovaným nízkým plošným zatížením konstrukce.

## ZAPA STONECARPET®

Architektonický beton pro vnější i vnitřní použití s vymývaným povrchem. Díky tomu vynikne struktura betonu s kamenivem na povrchu. Nejlepšího efektu je docíleno při probarvení cementového tmelu za pomoci minerálních pigmentů.

## ZAPA DUR

Beton pevnostních tříd C45/55 a výše se zvýšenou odolností proti vlivům prostředí pro dlouhou trvanlivost a odolnost betonu. Beton je určen zejména pro výstavbu nosných konstrukcí a pro výškové budovy.

## CB KRYT

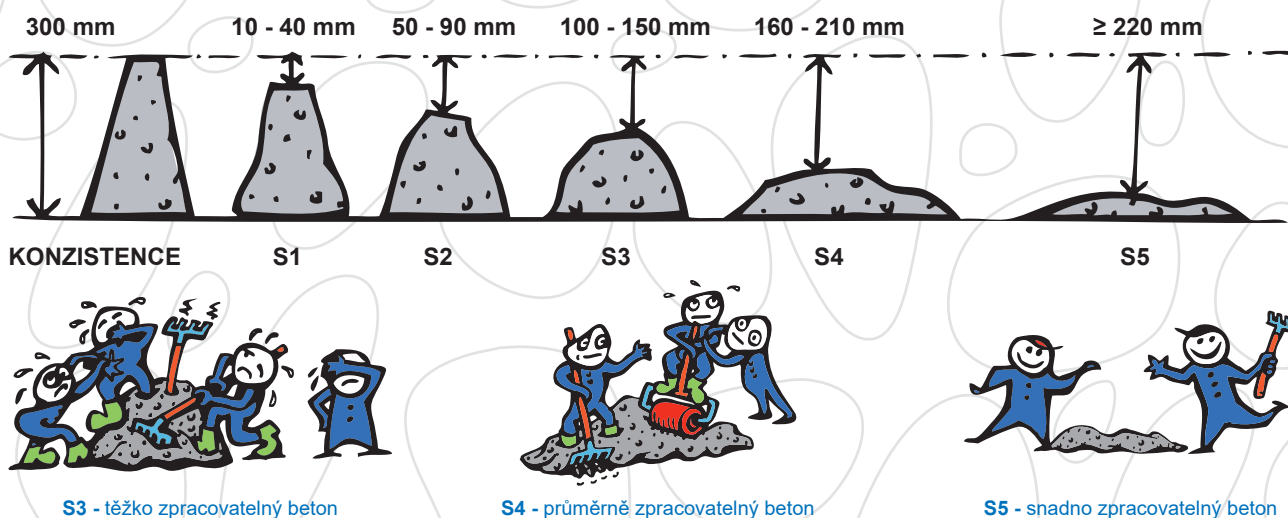
Cementobetonové kryty je vysoce trvanlivé speciální provzdušněné betony odolné proti působení povětrnostních vlivů a vhodné pro vysoké dopravní zatížení. Jsou dodávány v konzistenci S1 - S2 (sednutí kužele 25 - 60 mm) a pokládají se strojně pomocí finišerů v jedné nebo ve dvou vrstvách. CB jsou členěny dle normy ČSN EN 73 6123-1 na CB I, CB II, CB III.

Veškeré podmínky pro použití speciálních produktů jsou stanoveny technickým listem výrobce.

Technické listy ke stažení, jsou k dispozici na [www.zapa.cz/produkty-sluzby](http://www.zapa.cz/produkty-sluzby), nebo je možnost kontaktovat obchodního zástupce, případně zvolenou betonárnu.

## KLASIFIKACE KONZISTENCE VYRÁBĚNÝCH BETONŮ DLE SEDNUTÍ KUŽELE

Konzistence betonu (zpracovatelnost) je dána, mimo jiné, poměrem vody k cementu a určuje, jakou hybnost má betonová směs.



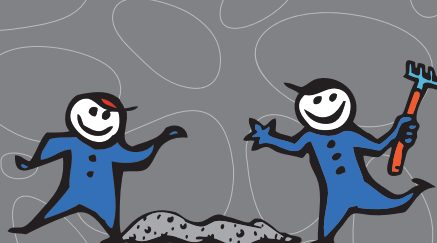
## VYUŽITÍ SPECIÁLNÍCH PRODUKTŮ



HLEDÁTE ÚSPORU FINANČÍ?  
S NÁMI UŠETŘÍTE ČAS A PRACOVNÍ SÍLU.

MÁME PRO VÁS ŘEŠENÍ:  
RYCHLÝ, CHYTRÝ BETON

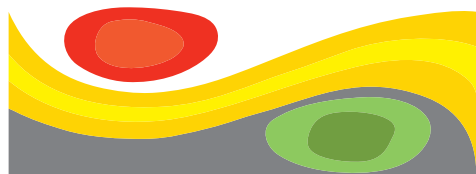
**ZAPA QCC**



[zapa.cz](http://zapa.cz)

platný od 1. února 2026

## OBLAST MORAVA



### DOPRAVA DOMÍCHÁVAČEM Kč/m<sup>3</sup> (vzdálenost na stavbu a zpět v km)

	bez DPH	DPH 12 %	DPH 21 %		bez DPH	DPH 12 %	DPH 21 %		bez DPH	DPH 12 %	DPH 21 %
do 6	210	235	254	nad 22 do 24	385	431	466	nad 40 do 42	575	644	696
nad 6 do 8	225	252	272	nad 24 do 26	410	459	496	nad 42 do 44	595	666	720
nad 8 do 10	245	274	296	nad 26 do 28	425	476	514	nad 44 do 46	620	694	750
nad 10 do 12	260	291	315	nad 28 do 30	445	498	538	nad 46 do 48	640	717	774
nad 12 do 14	280	314	339	nad 30 do 32	470	526	569	nad 48 do 50	665	745	805
nad 14 do 16	300	336	363	nad 32 do 34	495	554	599	nad 50 do 55	705	790	853
nad 16 do 18	320	358	387	nad 34 do 36	515	577	623	nad 55 do 60	750	840	908
nad 18 do 20	345	386	417	nad 36 do 38	535	599	647	nad 60 do 70	845	946	1 022
nad 20 do 22	365	409	442	nad 38 do 40	555	622	672	nad 70 do 80	925	1 036	1 119

Prodávající upozorňuje kupujícího, že při dopravě betonu musí být dodržena maximální přípustná hmotnost vozidla dle platných právních předpisů.

Při dopravní vzdálenosti vyšší než 80 km účtujeme za každých dalších započatých 10 km částku 80 Kč/m<sup>3</sup> bez DPH (90 Kč vč. 12 % DPH, 97 Kč vč. 21 % DPH).

Cena dopravy zahrnuje dopravu na místo určení, vykládku do 30 minut a jízdu zpět.

Dopravu domíchávačem účtujeme jako minimální vytížení vozidla, tj. 5 m<sup>3</sup>, a to i při dodávce menšího množství dle přání zákazníka.

Při vykládce nad 30 minut účtujeme 200 Kč/domíchávač bez DPH (224 Kč vč. 12 % DPH, 242 Kč vč. 21 % DPH) za každou započatou čtvrt hodinu zdržení, při vykládce nad 90 minut je účtováno 500 Kč/domíchávač bez DPH (560 Kč vč. 12 % DPH, 605 Kč vč. 21 % DPH) za každou započatou čtvrt hodinu zdržení, přičemž dobou vykládky se rozumí doba od příjezdu vozidla na stavbu dle objednávky zákazníka až do doby vyprázdnění vozidla.

V případě marného nájezdu domíchávačů, tzn. při pozdním zrušení betonáže bude účtována jednorázová sankce ve výši 1 500 Kč/domíchávač bez DPH (1 680 Kč vč. 12 % DPH, 1 815 Kč vč. 21 % DPH) a dále bude fakturována doprava dle dopravního pásma.

Při použití výpustné přídatné roury účtujeme poplatek 370 Kč bez DPH (414 Kč vč. 12 % DPH, 448 Kč vč. 21 % DPH).

### POUŽITÍ ČERPADEL BETONU

VÝLOŽNÍK do dosahu (VÝŠKA)	24 m			28 m			31 m			32 m		
	bez DPH	DPH 12 %	DPH 21 %	bez DPH	DPH 12 %	DPH 21 %	bez DPH	DPH 12 %	DPH 21 %	bez DPH	DPH 12 %	DPH 21 %
pobyt stroje na stavbě Kč/hod	2 200	2 464	2 662	2 400	2 688	2 904	2 400	2 688	2 904	2 400	2 688	2 904
mytí vozidla Kč/jízda	1 100	1 232	1 331	1 200	1 344	1 452	1 200	1 344	1 452	1 200	1 344	1 452
přečerpání betonu (příplatek) Kč/m <sup>3</sup>	0	0	0	0	0	0	0	0	0	0	0	0
VÝLOŽNÍK do dosahu (VÝŠKA)	34 m			36 m			38 m			46 m		
	bez DPH	DPH 12 %	DPH 21 %	bez DPH	DPH 12 %	DPH 21 %	bez DPH	DPH 12 %	DPH 21 %	bez DPH	DPH 12 %	DPH 21 %
pobyt stroje na stavbě Kč/hod	2 600	2 912	3 146	2 700	3 024	3 267	2 800	3 136	3 388	3 100	3 472	3 751
mytí vozidla Kč/jízda	1 300	1 456	1 573	1 350	1 512	1 634	1 400	1 568	1 694	1 550	1 736	1 876
přečerpání betonu (příplatek) Kč/m <sup>3</sup>	0	0	0	30	34	36	40	45	48	50	56	61

### CENY PLATNÉ PRO VŠECHNY DÉLKY VÝLOŽNÍKŮ

	bez DPH	DPH 12 %	DPH 21 %		bez DPH	DPH 12 %	DPH 21 %
jízda stroje (tam a zpět) Kč/km	60	67	73	přídatné hadice / potrubí Kč/m/den	125	140	151
přeprava přídatného potrubí Kč/km	20	22	24	čerpání drátkobetonu (příplatek) Kč/m <sup>3</sup>	30	34	36
použití chemického rozjezdu Kč/dávka	600	672	726				

### POUŽITÍ SPECIÁLNÍCH ČERPADEL BETONU

TYPOVÉ OZNAČENÍ STROJE	MIXPUMPA			HALOVÉ ČERPADLO								
	4 m <sup>3</sup>			24 m			28 m			31 m		
OBJEM DOMÍCHÁVAČE	4 m <sup>3</sup>											
VÝLOŽNÍK do dosahu (VÝŠKA)	24 m											
	bez DPH	DPH 12 %	DPH 21 %	bez DPH	DPH 12 %	DPH 21 %	bez DPH	DPH 12 %	DPH 21 %	bez DPH	DPH 12 %	DPH 21 %
pobyt stroje na stavbě Kč/15 min	550	616	666	550	616	666	600	672	726	600	672	726
jízda (tam a zpět) Kč/km	75	84	91	60	67	73	60	67	73	60	67	73
mytí vozidla Kč/jízda	550	616	666	1 100	1 232	1 331	1 200	1 344	1 452	1 200	1 344	1 452
výška pro rozložení minimálně m	7			5			6			6		

### CENY PLATNÉ PRO VŠECHNY TYPY SPECIÁLNÍCH ČERPADEL

	bez DPH	DPH 12 %	DPH 21 %		bez DPH	DPH 12 %	DPH 21 %
přídatné hadice / potrubí Kč/m/den	125	140	151	čerpání drátkobetonu (příplatek) Kč/m <sup>3</sup>	30	34	36
přeprava přídatného potrubí Kč/km	20	22	24	použití chemického rozjezdu Kč/dávka	600	672	726

Speciální čerpadla je možno použít i v místech výškového omezení (tunely, haly, mosty apod.).

**Ke všem výše uvedeným čerpadlům společně:**

Pobyt stroje na stavbě je účtován po čtvrthodinách od okamžiku příjezdu na stavbu dle objednávky zákazníka do jeho odjezdu.

V případě marného výjezdu čerpadla, tzn. při pozdním zrušení betonáže méně než 24 hodin předem, bude účtován jednorázový poplatek ve výši 4 000 Kč/čerpadlo bez DPH (4 480 Kč vč. 12 % DPH, 4 840 Kč vč. 21 % DPH) a dále bude fakturována doprava dle najetých km a platného sazebníku dopravy.

Při zrušení betonáže čerpadla méně než 5 hodin předem, bude účtován poplatek za pozdně zrušenou betonáž ve výši 10 000 Kč bez DPH (11 200 Kč vč. 12 % DPH, 12 100 Kč vč. 21 % DPH), netýká se zavinění z vyšší moci, resp. extrémní změny počasí.

Při odvozu a likvidaci zbytkového betonu v násypce čerpadla a mixpumpy účtujeme 1 000 Kč bez DPH (1 120 Kč vč. 12 % DPH, 1 210 Kč vč. 21 % DPH).

V případě pochybnosti o použití čerpadla poskytneme na požádání pracovník naší firmy bezplatnou konzultaci přímo na stavbě.

**Zákazník musí zajistit bezproblémový a bezpečný příjezd na staveniště pro domíchávače a čerpadla, dostatečný prostor k řádnému ustanovení strojů, jakož i pomocné síly pro montáž, demontáž a oplach použitého přídavného potrubí.**

Dostupnost čerpadel je nutno ověřit na dispečinku betonárny/dopravy, ne všechna čerpadla jsou na provozech/oblastech k dispozici.

**DOMÍCHÁVAČ S PÁSÝM DOPRAVNÍKEM (platí pouze pro uvedené betonárny)**

		bez DPH	DPH 12 %	DPH 21 %			bez DPH	DPH 12 %	DPH 21 %
Výkon stroje na stavbě	Kč/15 min.	450	504	545	přistavení na betonárnu D. Dunajovice, Brno	Kč/den	500	560	605
					přistavení na betonárnu Havlíčkův Brod, Políčka, Nové Město na Moravě		1 500	1 680	1 815
					přistavení na betonárnu Chotěboř		1 000	1 120	1 210

Dopravu účtujeme dle tabulky "DOPRAVA BETONU" výše na této straně.

**STABILNÍ ČERPADLA PRO LITÉ POTĚRY**

		bez DPH	DPH 12 %	DPH 21 %	
Výkon čerpadla na stavbě	Kč/hod.	1 900	2 128	2 299	Podmínkou je zajištění zdroje vody a prostoru pro následné mytí čerpadla.
Pronájem hadic	Kč/bm/den	50	56	61	
Přistavení čerpadla na stavbu	Kč/den	1 700	1 904	2 057	

**PŘÍPLATKY (platné pro dopravu domíchávačem i sklápěčem a použití čerpadel včetně speciálních)**

Večerní betonáže od 18:00 do 22:00 hod.	8 % z celkové fakturace	Betonáže v sobotu	8 % z celkové fakturace
Noční betonáže od 22:00 do 06:00 hod.	10 % z celkové fakturace	Betonáže v neděli a o svátcích	10 % z celkové fakturace

**PŘISTAVENÍ ČERPADEL A SPECIÁLNÍCH ČERPADEL NA BETONÁRNU**

Betonárna	Cena přistavení na betonárnu			Betonárna	Cena přistavení na betonárnu			Betonárna	Cena přistavení na betonárnu		
	bez DPH	DPH 12 %	DPH 21 %		bez DPH	DPH 12 %	DPH 21 %		bez DPH	DPH 12 %	DPH 21 %
Brno (ZAPA UNISTAV)	1 700	1 904	2 057	Lanškroun	3 000	3 360	3 630	Staré Město	1 700	1 904	2 057
Dolní Dunajovice	2 300	2 576	2 783	Ledeč nad Sázavou	1 500	1 680	1 815	Strážnice	2 100	2 352	2 541
Frýdek - Místek	3 000	3 360	3 630	Moravská Třebová	3 000	3 360	3 630	Suchdol nad Odrou	3 000	3 360	3 630
Havlíčkův Brod	3 000	3 360	3 630	Nové Město na Moravě	3 000	3 360	3 630	Svitavy	3 000	3 360	3 630
Hlinsko	3 000	3 360	3 630	Ostrava - Heřmanice	3 000	3 360	3 630	Šenov u Nového Jičína	3 000	3 360	3 630
Hodonín	2 300	2 576	2 783	Ostrava - Hrabová	3 000	3 360	3 630	Šumperk	3 000	3 360	3 630
Olomouc	1 700	1 904	2 057	Pohořelice	2 300	2 576	2 783	Ústí nad Orlicí	3 000	3 360	3 630
Holubice	1 700	1 904	2 057	Políčka	3 000	3 360	3 630	Vysoké Mýto	3 000	3 360	3 630
Hranice	2 300	2 576	2 783	Prostějov	1 700	1 904	2 057	Vyškov	1 700	1 904	2 057
Hulín	1 700	1 904	2 057	Přerov	1 700	1 904	2 057	Zábřeh (EKO ZAPA)	3 000	3 360	3 630
Chotěboř	3 000	3 360	3 630	Slušovice	1 700	1 904	2 057	Zlín	1 700	1 904	2 057

**PARAMETRY ČERPADEL**

Čerpadlo	24/20 m	28/24 m	32/28 m	34/30 m	36/32 m	38/34 m	42/38 m	46/42 m	52/48 m	56/52 m	mixpumpa PUMI 24/20 m
dosah do výšky (m)	24	28	32	34	36	38	42	46	52	55,1	24
dosah do délky (m)	20	24	28	30	32	34	38	42	48	49,9	20
možnost přídavného potrubí, hadice	ANO	ANO	ANO	ANO	ANO	ANO	ANO	ANO	ANO	ANO	ANO
délka vozu (m)	10	9,5	10	10,7	11,3	12,3	11,2	12	14,4	14,12	9,5
šířka vozu (m)	2,5	2,5	2,5	2,5	2,5	2,5	2,5	2,5	2,5	2,5	2,5
šířka rozpatkování přední patky (m)	4,7	6	6	6,2	5,2	6	7,5	9,5	8,9	9,3	4
šířka rozpatkování zadní patky (m)	2,4	3,6	6,2	5,7	6,9	8,1	7,9	10,5	10,5	12,1	2,3
hmotnost čerpadla (t)	24,7	21,5	29,5	26	26	27,5	34	35,5	49	48	32
max. teoretický výkon (m <sup>3</sup> /h)	90	90	160	150	140-160	160	160	163	160	160	56

Objednávání čerpadel a dopravy u dispečera zvolené betonárny.

Objednávky, dodání a ukládání betonu se řídí platnými Technickými a dodacími podmínkami ZAPA beton a.s.

Předpokládaná rizika při dopravě a čerpání směsí jsou dostupná zde: [www.zapa.cz/cs/downloads](http://www.zapa.cz/cs/downloads) (kategorie BOZP).



Čl. I – Úvod, předmět dodávek a rozsah závaznosti

- 1. Tyto Technické a dodací podmínky (dále také jen „TDP“) se vztahují na dodávky čerstvého betonu, cementových a anhydritových potěrů, cementové směsi a speciální výrobky (jako např. betonové bloky) či případně předem stanovené výrobky (dále také jen „výrobky“) z betonáren (provvozen) společnosti ZAPA beton a.s. se sídlem Michle č. ev. 417, 141 00 Praha 4, IČO: 25137026, DIČ: CZ25137026, společnost zapsaná v obchodním rejstříku vedeném Městským soudem v Praze, sp.zn. B 4785 (dále jen „prodávající“) coby prodávajícího, a jsou k dispozici na našich webových, obchodním oddělení v sídle prodávajícího a veřejně dostupné na www.zapa.cz.
- 2. Proávající je provozovatelem internetových stránek www.zapa.cz.
- 3. Předmětem dodávek jsou výrobky vyráběné dle platných technických norem, jež se k danému výrobku v době dodání vztahují a jsou uvedeny v ceníku příslušné betonárny prodávajícího (dále jen „technické normy“), z níž byl výrobek dodáván, dále pak případně kupujícím objednaná doprava, objednané čerpání čerstvého betonu a další služby s tím související.
- 4. Požadavky kupujícího na výrobu výrobků dle jiných technických norem, nebo předpisů [např. technických kvalitativních podmínek stavebně komunikačních (dále jen „TKP“), výtahových a dalších technických kvalitativních podmínek stavebně komunikačních (dále jen „ZTKP“) apod.] a/než těch, které jsou uvedeny v ceníku příslušné betonárny prodávajícího, nebo dodávek výrobků s požadavky na zajištění výroby z jiných, než běžně používaných vstupních materiálů, nebo speciálních anebo nadstandardních výrobků dle požadavků kupujícího, musí být písemně sdělen a doložen příslušným písemně formulovaným technickým zadáním nejpozději 2 dny před uzavřením kupní smlouvy, aby prodávající mohl s ohledem na speciální požadavky kupujícího zajistit potřebný materiál a stanovit lhůtu pro dodání výrobků. Požadavky kupujícího na výrobu výrobků dle jiných technických norem, nebo předpisů je oprávněn prodávající odmítnout a kupní smlouvu nezavázat. Při nedodržení kupujícího částí tohoto ustanovení je výroba výrobků zajišťována dle bodu 3. tohoto článku.
- 5. TDP jsou nedílnou součástí kupní smlouvy, jak ta je definována v čl. II těchto TDP. Kupující uzavřením kupní smlouvy stvrzuje, že se s TDP, jejichž nedílnou součástí tvoří platný ceník výrobků prodávajícího a zásady zpracování osobních údajů, seznámí a že s nimi výslovně souhlasí a bude se jimi řídit.
- 6. Platnost TDP na určité výrobky není dotčena i v případě, kdy se na ně prodávající v pozdějších dílech realizovaných smlouvách uzavřených na základě smlouvy rámcové výslovně neodvolává. Tyto TDP jsou součástí příslušné rámcové smlouvy.
- 7. Kupní smlouva a TDP jsou vyhotoveny v českém jazyce.
- 8. Ujednání kupní smlouvy, která jsou v rozporu s těmito TDP, mají přednost před těmito TDP.
- 9. Ujednání kupní smlouvy, která jsou v rozporu s TDP předčítají, tudíž v papírové nebo v elektronické formě, jsou považovány za rovnocenná a vzájemně zaměnitelná, bez ohledu na to, zda jsou v papírové nebo elektronické podobě, není-li stanoveno v TDP jinak.

- 10. Je-li kupující spotřebitel, řídí se vztahy neupravené těmito TDP zákonem č. 89/2012 Sb., občanským zákoníkem, v platném znění (dále jen „občanský zákoník“) a zákonem č. 634/1992 Sb., o ochraně spotřebitele, v platném znění. Kupující je přitom považován za spotřebitele, pokud při objednávání výrobků, uzavírání kupní smlouvy a jejím plnění dělá mimo rámec své podnikatelské činnosti nebo mimo rámec samostatného výkonu svého povolání, případně za účelem uvedených v občanském zákoníku. V případě, že kupující není osobou spotřebitelem, je smlouva považována za smlouvu mezi podnikateli a nevztahuje se tak na smluvní stranu ochrana spotřebitele dle výše citovaných právních předpisů a ustanovení uvedených v těchto TDP. V případě, že smluvní stranou není spotřebitel, řídí se práva a povinnosti smluvních stran neupravené těmito TDP ustanovení občanského zákoníku, výjma v občanském zákoníku uvedeného oddílu o spotřebiteli.
- 11. Tyto TDP se vztahují i) na právnické osoby, které uzavírají smlouvu mimo rámec své podnikatelské činnosti, výjma těch ustanovení TDP, které se dle právních předpisů České republiky vztahují výhradně na ochranu spotřebitele.
- 12. Proávající je oprávněn tyto TDP jednostranně změnit, je-li to nezbytné za účelem uvedených v občanském zákoníku. V případě, že kupující není osobou spotřebitelem, jsou tyto změny v TDP předčítají, tudíž v papírové nebo v elektronické podobě, jsou považovány za rovnocenná a vzájemně zaměnitelná, bez ohledu na to, zda jsou v papírové nebo elektronické podobě, není-li stanoveno v TDP jinak.

Čl. II – Smluvní vztah

- 1. Smluvní vztah mezi prodávajícím a kupujícím vzniká uzavřením kupní smlouvy mezi prodávajícím a kupujícím. Kupní smlouva lze uzavřít iže uvedenými způsoby:
  - a) akceptací ústní (telefonické) objednávky kupujícího ze strany prodávajícího;
  - b) odběrem výrobku kupujícím z příslušné betonárny prodávajícího;
  - c) uzavřením dokumentu nazvaného jako kupní smlouva;
  - d) uzavřením dokumentu nazvaného jako rámcová kupní smlouva;
  - e) písemnou akceptací nabídky prodávajícího kupujícím;
  - f) písemnou akceptací nabídky prodávajícího kupujícím (dále v textu i jako „kupní smlouva“).
- 2. Kupní smlouva je uzavírána vždy na dobu určitou. Kupní smlouva může být prodloužena písemnou dohodou.
- 3. Kupující souhlasí s použitím komunikačních prostředků na dálku při uzavírání smlouvy. Náklady vzniklé kupujícím při použití komunikačních prostředků na dálku v souvislosti s uzavřením kupní smlouvy si hraší kupující sám. Použití prostředků komunikace na dálku pro objednávku výrobků není ze strany prodávajícího zpoplněno zvláštní smlouvou.
- 4. V případě, že některé z požadavků uvedených v objednávce nemůže prodávající splnit, zasílá kupujícímu na elektronickou adresu kupujícího oznámení o změně nebo o ukončení objednávky a vyžádá si stanovisko kupujícího.
- 5. Pozměněná nabídka se považuje za jeho návrh kupní smlouvy. Kupní smlouva je v takovém případě uzavřena až akceptací nové nabídky kupujícího.
- 6. Kupující je povinen bez zbytečného odkladu informovat prodávajícího o jakémkoli změně identifikačních nebo jiných důležitých údajů pro smluvní vztah, které se vyskytnou během platnosti smlouvy.
- 7. Kupující nese plnou odpovědnost za jakékoliv nedostatečné, nesprávné nebo chybné poskytnuté/přenesené informace o objednávkách prostřednictvím komunikačních prostředků na dálku (např. telefon, e-mail atd.). Kupující v takovém případě odpovídá prodávajícímu za jakoukoliv případnou škodu, která vznikne prodávajícímu. Pokud jsou poskytnuté informace nedostatečné, nepřesné nebo nesprávné, prodávající má právo odstoupit od uzavřené kupní smlouvy.
- 8. Kupujícímu koupí výrobků a služeb od prodávajícího nevznikají žádná práva na užívání registrovaných značek, obchodních názvů, firemních log či patentů prodávajícího nebo dalších spečností ze skupiny BUZZI, není-li v konkrétním případě zvláštní smlouvou sjednáno jinak.
- 9. Proávající není vázán smluvními podmínkami navrženými ze strany kupujícího, ledaže prodávající s takovými smluvními podmínkami projeví výslovný písemný souhlas v kupní smlouvě.
- 10. Způsobem, kterým kupující obdrží fyzické zboží, je fyzické osvojení starší 18 let způsobilé k právnímu jednání. Fyzické osvojení mladší 18 let mohou být kupujícím pouze se souhlasem svého zákonného zástupce. Uvede-li kupující v objednávce své identifikační číslo, nepatří to není pravidla uvedená v těchto TDP týkající se úpravy práv spotřebitele.
- 11. Jsou-li prodáváním poskytovány pouze předem sjednané služby, souhlasem s těmito TDP v kupní smlouvě kupující coby spotřebitel vyjadřuje svůj souhlas a výslovně žádá prodávajícího o započtení poskytování služeb ihned po uzavření kupní smlouvy, tj. před uplynutím zákonné lhůty pro odstoupení spotřebitele od smlouvy v délce 14 dnů ode dne uzavření smlouvy. Žádosti o započtení plnění již v průběhu lhůty pro odstoupení od smlouvy zaniká právo kupujícího (spotřebitele) od smlouvy odstoupit do 14 dnů ode dne uzavření smlouvy.
- 12. Odstoupí-li kupující, který je spotřebitel, od smlouvy, jejmž předmětem je poskytování služeb a prodávající s plněním na základě výslovné žádosti kupujícího, který je spotřebitelem, začal před uplynutím lhůty pro odstoupení od smlouvy, uhradí kupující prodávajícímu poměrnou část sjednané ceny za plnění poskytnuté do okamžiku odstoupení od smlouvy. Je-li sjednaná cena nepřiměřeně vysoká, uhradí kupující prodávajícímu obvyklou cenu toho, co bylo poskytnuto.
- 13. Kupující, který je spotřebitel a který uzavřel s prodávajícím kupní smlouvu, má právo od kupní smlouvy odstoupit bez udání důvodu do 14 dnů ode dne dodání výrobků, ledaže se uplatní zákonná výjimka pro odstoupení od smlouvy. Kupující coby spotřebitel nemůže od kupní smlouvy odstoupit v případě, kdy je dodání výrobků podmíněno předem sjednanou dobou, resp. z důvodu dodání výrobků s krátkou dobou spotřeby. Kupující coby spotřebitel nemůže od kupní smlouvy odstoupit ani poté, co je dodán výrobek vyrobený podle požadavků spotřebitele nebo přízpůsobený jeho osobním potřebám. Kupující, který je spotřebitelem, od kupní smlouvy nemůže odstoupit ani v případech, kdy je konkrétní výrobek po jeho dodání vzhledem ke své povaze (zejména pak povaze místa dodání) nenávratně smísen s jiným zbožím. Proávající odkazuje na poučení pro spotřebitele týkající se odstoupení od smlouvy a na formulář pro odstoupení od smlouvy zveřejněné na jeho webových stránkách.
- 14. V případě odstoupení od smlouvy podle odst. 13 tohoto článku nese kupující coby spotřebitel náklady spojené s vrácením výrobků, a pokud je smlouva uzavřena prostřednictvím komunikačních prostředků na dálku, výši nákladů spojených s vrácením výrobků, nemůže-li být pro svou povahu vráceno obvyklou poštovní cestou.

Čl. III – Objednávání výrobků a služeb.

- 1. Kupující je povinen dodávky jednotlivých výrobků objednávat s dostatečným předstihem (min. 2 - 3 pracovní dny). Objednávky na poskytnutí čerpadla je nutné uplatnit minimálně 3 - 4 pracovní dny předem na dispečinku příslušné betonárny prodávajícího. Kupující bere na vědomí, že tyto objednávky již nejsou pro prodávajícího závazné a mohou být ovlivněny dle aktuální situace na staveništi nebo příštím měsíčním měsíčním plánem výroby prodávajícího. Konkrétní termín dodání musí být vždy potvrzen prodávajícím.
- 2. Běžný provoz prodávajícího je v pracovní dny. Příslušné pracovní dny jsou uvedeny na webových stránkách prodávajícího u příslušné betonárny, ze které je kupujícímu poskytován výrobek či služba. Objednávky dodávek výrobků a poskytnutí čerpadel na sobotu a neděli musí být uplatněny po předchozí dohodě s prodávajícím nejpozději ve středu do 14:00 hod. Objednávky dodávek výrobků a poskytnutí čerpadel na den svátku musí být uplatněny po předchozí dohodě s prodávajícím nejpozději 5 pracovních dnů předem. Proávající má právo požadavek kupujícího na dodání výrobků z jiných než běžně používaných vstupních materiálů odmítnout a výrobek tak bude dodán dle údajů uvedených v kupní smlouvě.
- 3. Požadavky na zajištění výroby z jiných, než běžně používaných vstupních materiálů v rámci dílčí objednávky dodávkou výrobku musí být uplatněny po předchozí dohodě s prodávajícím minimálně 5 pracovních dnů předem. Proávající má právo požadavek kupujícího na dodání výrobků z jiných než běžně používaných vstupních materiálů odmítnout a výrobek tak bude dodán dle údajů uvedených v kupní smlouvě.
- 4. Dodání dílných výrobků dle kupních smluv, které bylo objednáno s dostatečným předstihem a v souladu s odstavci 1-3 tohoto článku TDP, bude dána priorita co do dodání v požadovaném čase dle aktuálních časových a kapacitních možností prodávajícího.
- 5. Při uplatnění objednávky musí kupující uvést všechny informace, které mohou ovlivnit plný průběh technické (druh výrobku, typ stavby, dopravní řešení a složky výrobku, požadavky na funkčnost výrobku, případně nestandardní situace atd.), prodávajícího i z pohledu směrů a druhů přísady, která kupujícímu vzniknou z důvodu věkové, místné, množstevné, časové či jinak kvalitativně, ale i formálně nepřesné specifikované objednávky.
- 6. Změny termínu nebo objemu dílčí dodávky musí být kupujícím neprodělané a alespoň 12 hod. předem oznámeny dispečinkem příslušné betonárny. Výrobky již nalozené a služby již započaté je kupující povinen uhradit. Objednávku čerpadla je kupující oprávněn zrušit nejpozději 24 hod před jeho plánovaným nasazením.
- 7. V případě marného výjezdu čerpadla nebo automatického zastavení na předem sjednanou betonáž nebo při pozdním zrušení betonáže (dále jen marný výjezd) je kupující povinen zaplatit prodávajícímu jednorázový poplatek za marný výjezd ve výši stanovené ceníkem dopravy a čerpaní betonů. V případě opakovaného marného výjezdu na konkrétní stavbu může být kupujícím účtován též větší zisk prodávajícího.
- 8. Požadavky na speciální druhy výrobků, přísady atd., je nutno konzultovat s dispečinkem příslušné betonárny, kde budou poskytnuty podány všechny potřebné informace, případně bude zajištěn kontakt se specialisty prodávajícího.

Čl. IV – Dodávka a dodávané množství

- 1. Dodávky se rozumí dodání výrobků ve smíšeném (dne požadavků kupujícího) čase, množství a jakosti na místo plnění dodávky. Na dodané výrobky vystaví prodávající dodací list, který bude obsahovat údaje v souladu s ČSN EN 12608+A2 a ČSN P 73 2404 nebo příslušnou technickou normou, zejména pak název betonů, pořadové číslo dodávacího listu, datum a čas naplnění miščky, tzn. čas prvního styku cementu s vodou, identifikaci dopravního prostředku, jméno odběratele, název a místo stavby, drobnosty nebo odkazy na specifikace, např. číslo kódu receptury nebo zakázky, množství výrobku v m<sup>3</sup>, čas dodání výrobku na staveništi, čas zahájení vyprazdňování a čas ukončení vyprazdňování z dopravního prostředku.
- 2. U typových betonů budou dále uvedeny následující údaje – pevnostní třída betonu v tlaku, stupně vlivu prostředí, kategorie obsahu chlóridů, stupeň konzistence nebo určená hodnota, maximální množství horní ze frakce kamenu, a druh a třída cementu (pokud jsou specifikovány), druh přísady, mířnosti (pokud jsou specifikovány), speciální vlastnosti (pokud jsou požadovány), mezni hodnoty složení betonu (pokud jsou specifikovány).

U betonů předepsaného složení budou uvedeny následující údaje – podrobné složení, např. obsah cementu a v případě, že je požadováno, tak i druh přísady, vodní součinitel nebo konzistence dle ustanupného nebo určeného hodnotu, maximální množství horní ze frakce kamenu.

- 3. Řidiči či jiní zástupci kupujícího musí předložit dispečinkem příslušné betonárny platnou plnou moc k odběru kupujícím zakoupeného výrobku. Bez plné moci nemusí být výrobek vyjád (někdy se plateb v hotovosti v místě dodávky). V případě pochyb o oprávnění osoby přejímající výrobky a převzít jejich výtah (převzít se má za to, že osoba, která provedla objednávku a osoba převládající a potvrzující převzetí výrobků za kupujícího v místě plnění, jsou osobami k tomu oprávněnými a zmocněnými).
- 4. Jednotlivé dodávky jsou omezeny maximální kapacitou dopravního prostředku stanovenou platným předpisem o provozu po pozemních komunikacích. Je-li požadované množství výrobku menší, než je minimální výtah dopravního prostředku uvedené v platném ceníku příslušné betonárny, hradí kupující přepravní náklady dle tohoto minimálního výtahu.
- 5. Proávající není vázán dohodnutými lhůtami pro dodávky služeb a výrobků v případech, kdy z důvodu nikoliv na jeho straně nezávislé lhůty pro dodávku dodržet. Jedná se zejména o případy, kdy dojde k výpadkům energie, dodávek vody, nepředvídaných dopravních komunikací, úředního příkazu, potuch výrobními a dopravními zařízeními, pokud je prodávající nemožní převzít a nedálo se jim předejít, stejné tak i v případě zásahů vyšší moci, či plánované a přes oznámené opravě, udržbě výrobního zařízení, nebo při blokování výrobních a dopravních kapacit a zdržení způsobených třetí osobou. Proávající není vázán lhůtou pro dodávku služeb a výrobků také v případech ležících na straně kupujícího (např. z důvodu nepřipravenosti stavby, prozrazení nezbytných dodávek ze strany dodavatele kupujícího apod.). Kupující bere na vědomí a souhlasí, že v těchto případech se dodací lhůta produkuje o dobu, po kterou překážky trvaly. Na povinnosti kupujícího uhradit cenu za dodané výrobky a služby se tímto nic nemění, a to včetně zaplacení prodloužené doby čekání vozidla prodávajícího na stavbě z důvodu nikoliv na straně prodávajícího. Proávající neodpovídá kupujícímu či jeho subdodavatelem za vzniklou škodu a není povinen hradí případně sjednanou smluvní pokutu kupujícího vůči třetí osobě či jiné prostoje osob, nebo stroju na stavbě. Je-li kupující spotřebitelem, prodávající se povinnosti k náhradě škody ve výše uvedených případech zprostředkuje, prokáže-li, že mu ve vzhledu na povinnost ze smlouvy dočasně nebo trvale zabraňuje mimořádná nepředvídatelná a nepřeeknatelná překážka vzniklá zejména na jeho vůli anebo překážka vzniklá na straně kupujícího coby spotřebitele.
- 6. V případě výjimečné události nebo okolnosti (vis maior), která se prodávajícím vymyká z objektivních důvodů kontrole, jako je například omezení podnikatelské činnosti prodávajícího v důsledku příkazu, zákazu či omezení jakékoliv povahy vyplývajících z právního předpisu výhradně výkonu moci, nebo jiným oprávněným orgánem státní správy (např. tzv. lockdown z důvodu pandemie), může být prodávající oprávněn využít konkrétní technické a speciální opatření, která jsou v rámci jeho reakce či v jakkoliv jiné než v rámci omezení její činnosti prodávajícího, přírodní katastrofy, případně z důvodu omezení dodávek materiálů na straně třetí osoby, může dojít k omezení nebo zastavení dodávek kupujícího či služeb dle kupní smlouvy. V takovém případě prodávající nese žádnou odpovědnost za neuskutečnění takové dodávky ani za případnou újmu, která by kupujícím mohla vzniknout; pro kupní smlouvu uzavřenou s kupujícím, který je spotřebitelem, se uplatní ustanovení § 2913 odst. 2 občanského zákoníku. Proávající úří nově termín dodání výrobku či služeb. Proávajícíčím nově určený termín dodání se považuje za smluvní, pokud kupující v příměně této lhůtě neodstoupí. V případě, že se změnou termínu plnění neodstoupí. V případě nesouhlasu se změnou termínu dodání má prodávající i kupující právo od kupní smlouvy odstoupit.

Čl. V – Místo plnění a pracovní podmínky na pracovišti

- 1. Místem plnění dodávky je místo stanovené v kupní smlouvě. V případě distribuce dopravními prostředky kupujícího se místem plnění dodávky rozumí příslušná betonárna prodávajícího. Všechny osoby pohybující se v prostoru betonárny prodávajícího jsou povinny seznámit se s dopravním řádem a riziky na betonárně např. dle informací tabulek prodávajícího v prostoru betonárny. Dále jsou povinny dbát obecných platných předpisů a postupovat podle případných pokynů prodávajícího. Všechny osoby pohybující se v prostoru betonárny musí být opatřeny ochrannými prostředky osobní ochrany zdraví. Všechny osoby pohybující se v prostoru betonárny musí být opatřeny ochrannými prostředky osobní ochrany zdraví. V případě, že prodávající podle kupní smlouvy doručí výrobky na místo určené kupujícím v objednávce, je kupující povinen převzt výrobky v ujednaném čase a místě. Pokud kupující zboží z jakýchkoliv důvodů nepřevzme, je prodávající oprávněn od kupní smlouvy odstoupit.
- 2. V případě, že z důvodu na straně kupujícího nutno zboží doručovat opakovaně nebo jiným způsobem, než bylo uvedeno v objednávce, je kupující povinen uhradit náklady spojené s opakovaným doručováním zboží, resp. náklady spojené s jiným způsobem doručení.
- 3. Při sjednání objednávky je kupující povinen uvést veškeré drobnosti, které mohou mít vliv na bezproblémový průběh procesu dodání výrobků a samotné betonáže.
- 4. Kupující je povinen zajistit v prostoru přejímky výrobku podmínky odpovídající obecně platným předpisům z hlediska bezpečnosti práce a ochrany zdraví. Především musí zajistit sjízdnost a dostatečnou pevnost přezdvíhačů komunikací, dostatečné prostorné místo pro stanoviště čerpadla a je povinen zajistit na stavbě prostor pro nezbytné oplach domíchávací a čerpadla. Nejsou-li tyto podmínky splněny, je prodávající oprávněn odmítnout plnění. Kupující odpovídá za škody, jež nesplnění výše uvedených podmínek vzniknou prodávajícímu a dále za škody, které vzniknou prodávajícímu v případě, že na pokyn koordinátora stavby dojde v souladu s právními předpisy k znečištění staveniště, v důsledku čehož vznikne újma na zdraví lidí nebo zvířat. Pokud prodávající plnění odmítne a za účelem zajištění splnění výše uvedených podmínek dojde k prodloužení doby čekání vozidla prodávajícího na stavbě, je kupující povinen cenu za celou dobu čekání prodávajícímu zaplatit. Kupující odpovídá za případné znečištění veřejných ploch a komunikací vozidly prodávajícího vyjíždějícími ze stavby, pokud zde došlo k jejich znečištění. Pokud ke znečištění veřejných ploch a komunikací došlo, je kupující povinen je odstranit na svoje náklady. Jde-li jen o povrch, není kupující povinen k úložení (mimo konstrukci) a následnou likvidaci nálezového potěru či lubrikantu z potrubí čerpadla.
- 5. U dodávek výrobků čerpadla na beton je na žádost prodávajícího kupující povinen zajistit k čerpadlu pracovníka k navádění a automatickému vřazení čerpadla do režimu přetváření objemů, vstupu, kdy je obsluha čerpadla mimo vozidlo a ovládací stroj dálkově z místa obsluhy čerpadla. Při práci čerpadla se speciálním přídavným potřebním prováděj je jeho montáž prováděna kupujícího za odborného dohledu obsluhy čerpadla.
- 6. Kupující odpovídá za provedení potřebných ochranných opatření, např. výhledu elektrického napětí ve vedení, v jeho blízkosti stroje prodávajícího pracující, uzavírku komunikací a ochráníků a za vřazení potřebných výjevků.
- 7. Pověřený pracovník kupujícího zajistí, aby přejímka výrobku probíhala bez zbytečných potíží a nedošlo ke znehodnocení směsi nadměrně dlouhou dobou vykládky. Jím potvrzené a nereklamované dodací listy a výkazy výkonnosti čerpadel představují potvrzení, že dodávka byla v souladu s faktou a je v souladu s předpisy a platnými předpisy pro dopravu. Proávající je povinen převzt kupujícímu všechny údaje, které vzniknou v důsledku dodání listů. Omluvně kupující bezdůvodně dodací listy či není-li přítomna osoba oprávněná doložit příjmuti, prodávající zanechá tuto skutečnost do dodacího listu a předá dodací list kupujícímu. I v takovém případě má prodávající nárok na zaplacení kupní ceny. Podkladem pro fakturaci jsou rovněž ty doklady, které na základě zpřimocněného oprávněného zástupce kupujícího potvrdí svým podpisem jakoukoliv třetí osoba, např. řidič prodávajícího. V případě, že kupující pracovníkem nestanoví „pověřenou, zpřimocněnou“ osobu k přejímce, považuje se za takovouto pověřenou osobu, jakýkoliv přítomný pracovník stavby (toto ujednání platí i pro případ, kdy oprávněná osoba uvedena je, ale není na stavbě při přejímce přítomna).
- 8. Dodací list musí být kromě svého hlavního písmem a podpisem. V případě, že přejímající osoba nebude přesně identifikována (jméno, případně funkce hůlkovým písmem) odpovídá i tak přejímající subjekt za převzetí dodávky v plném rozsahu.
- 9. Řidiči prodávajícího nejsou pověřeni, oprávnění, ani povinni jednat jménem prodávajícího ani jej právně zavazovat, výjma předání výrobku kupujícímu či jeho zástupci, vystavení a podepsání příslušného dodacího listu a výjevků uvedených v těchto TDP.
- 10. Kupující souhlasí, že v případě znečištění přístupu na staveništi po trase doprav, která s ním byla dohodnuta při uzavření kupní smlouvy, případně nebudou-li souhlasit údaje ohledně umístění stavby, bude cena dopravy změněna v závislosti na navýšení nákladů na dopravu a využití náhradní nebo upravené trasy. Dojde-li z důvodu výše uvedených ke znehodnocení výrobků, stavebního zařízení či jiných věcí, je kupující povinen je nahradit.
- 11. Kupující je povinen ve smyslu ustanovení § 101 odst. 3 zák. č. 262/2006 Sb., zákoník práce, v platném znění, písemně informovat prodávajícího o rizicích a spolupracovat s prodávajícím při zajištění bezpečnosti a ochrany zdraví při práci. Současné je kupující povinen zajistit, aby jeho činnost a práce jeho zaměstnanců byly organizovány tak, aby byly současně chráněny zaměstnanci prodávajícího, a spolupracovat při zajištění bezpečného, nezavážného a zdraví neohrožujícího pracovního prostředí v místě plnění dodávky.
- 12. Předpokladem rizika vznikající při přepravě a čerpaní betonů:
  - zřízení vhodného místa a vlivu na stavbu a povahu místa, kam je beton dopravován, včetně příslušné betonárny, platného v době dodávky;
  - sražení pracovníka hadicí nebo rannemem (nebezpečí pádu pracovníka z výšky);
  - pád břemene (základ pohybující osob) v pracovním prostoru stroje, povinné nošení přilbě;
  - úraz el. proudem při dotyku ramene venkovních rozvodů VN linie (předání pracovníků, práce v ochranných pásmech)
  - zasažení (zavalení) osob při převáracení vozidla nebo při najíždění – couvání vozidla (zákaz pohybu osob v pracovním prostoru stroje), riziko zasažení pracovníků odleptacími částicemi betonu (vybavení pracovníků tímto neškodně, jsou čističe odleptávků dle výrobce, ochranné oblečení, OPB – brýle, síť pro obsluhu čerpadla)

Čl. VI – Cena, splatnost daňových dokladů

- 1. Všechny ceny za výrobky a služby jsou sjednávány dohodou prodávajícího s kupujícím. Pokud není smluvně jinak, platí ceny v případě, že prodávající zaznamená ziskovostní ztrátu. Pokud prodávající zaznamená ziskovostní ztrátu, platí ceny v době dodávky.
- 2. Ke kupní ceně s prodávající oprávněně účtovat energetický a palivový příplatek podle ceníku příslušné betonárny v platném v den dodání zboží. Cení stanoví podmínky pro uplatnění energetického a palivového příplatku, způsob jeho určení, jeho výši nebo pravidla pro její výpočet a okamžik rozhodný pro jeho stanovení.
- 3. Vydaním nového ceníku pozbyjí všechny dřívější vydané ceníky platnosti. Ceníky jsou k nahlédnutí u jednotlivých betonáren a na www.zapa.cz.
- 4. Proávající je oprávněn jednostranně změnit ceníky, dle kterých se smluvní vztah řídí. Dojde-li ke změně ceníku v době vřazení kupní smlouvy, prodávající toto změnění oznámí kupujícímu. Pokud kupující ve lhůtě 30 dnů ode dne doručení nového ceníku odmítne, je kupující oprávněn odstoupit od smlouvy, pokud kupující souhlasí s novým ceníkem. Pokud kupující nový ceník odmítne, kupní smlouva zaniká do 14 dnů ode dne doručení odmítnutí změny ceníku prodávajícímu. V případě, že je kupující spotřebitelem, musí prodávající zvýšení cen oznámit. Kupující, který je spotřebitelem, má možnost od smlouvy odstoupit, pokud zvýšení cen výrobků a služeb dle ceníku je podstatné. Veškeré individuálně sjednané věci zůstávají v platnosti i při jednostranně změně ceníku.
- 5. Veškeré ceny výrobků a služeb prezentovaných na webu jsou v českých korunách (Kč) včetně zákonné výše daně z přidané hodnoty. Případné změny a akce nelze vzájemně sčítat, anebo na webu prodávajícího (www.zapa.cz) výslovně u konkrétních služeb a akci uvedeno jinak. Platební podmínky jsou uvedeny v těchto TDP.
- 6. Proávající si vyhrazuje právo změnit cenu výrobků a služeb v případě jejich chybného uvedení, technické chyby, a jiné objektivní příčiny nesprávně uvedené ceny. V případě, že na straně prodávajícího došlo ke změně chybně při uvedení ceny výrobků a služeb na webu nebo v průběhu objednávání, není prodávající povinen poskytnout kupujícímu výrobky a služby za tuto změnu chybnou cenu, a to ani v případě, že již kupující cenu uhradil. V případě, že již kupující takto chybně stanovenou cenu uhradil, bude mu vyměřen doplatek ceny k úhratění, to neplatí, je-li kupující spotřebitelem.
- 7. Proávající si vyhrazuje právo změnit cenu výrobků a služeb v případě jejich chybného uvedení, technické chyby, a jiné objektivní příčiny nesprávně uvedené ceny. V případě, že na straně prodávajícího došlo ke změně chybně při uvedení ceny výrobků a služeb na webu nebo v průběhu objednávání, není prodávající povinen poskytnout kupujícímu výrobky a služby za tuto změnu chybnou cenu, a to ani v případě, že již kupující cenu uhradil. V případě, že již kupující takto chybně stanovenou cenu uhradil, bude mu vyměřen doplatek ceny k úhratění, to neplatí, je-li kupující spotřebitelem.
- 8. Proávající si vyhrazuje právo změnit cenu výrobků a služeb v případě jejich chybného uvedení, technické chyby, a jiné objektivní příčiny nesprávně uvedené ceny. V případě, že na straně prodávajícího došlo ke změně chybně při uvedení ceny výrobků a služeb na webu nebo v průběhu objednávání, není prodávající povinen poskytnout kupujícímu výrobky a služby za tuto změnu chybnou cenu, a to ani v případě, že již kupující cenu uhradil. V případě, že již kupující takto chybně stanovenou cenu uhradil, bude mu vyměřen doplatek ceny k úhratění, to neplatí, je-li kupující spotřebitelem.
- 9. Proávající si vyhrazuje právo změnit cenu výrobků a služeb v případě jejich chybného uvedení, technické chyby, a jiné objektivní příčiny nesprávně uvedené ceny. V případě, že na straně prodávajícího došlo ke změně chybně při uvedení ceny výrobků a služeb na webu nebo v průběhu objednávání, není prodávající povinen poskytnout kupujícímu výrobky a služby za tuto změnu chybnou cenu, a to ani v případě, že již kupující cenu uhradil. V případě, že již kupující takto chybně stanovenou cenu uhradil, bude mu vyměřen doplatek ceny k úhratění, to neplatí, je-li kupující spotřebitelem.



# BETONÁRNA ZÁBŘEH

Na Křtaltě 980/21  
789 01 Zábřeh

## DISPEČINK

mobil: 602 451 605  
zabreh@zapa.cz

**EKO ZAPA beton, s.r.o.**  
Michle č.ev. 417, 141 00 Praha 4  
IČ: 25856782, DIČ: CZ25856782  
zapsána v OR vedeném  
MS v Praze, oddíl C vložka 259635



**zapa.cz**

## OBCHODNÍ ZÁSTUPCE

**Pavel Čermák**  
mobil: 724 045 969  
pavel.cermak@zapa.cz

## VEDOUcí BETONÁRNY

**Jan Mošel**  
mobil: 773 743 734  
jan.mosel@zapa.cz

## OBCHODNÍ ZÁSTUPCE SPECIÁLNÍ PRODUKTY

**Mgr. Jiří Foltýn**  
mobil: 770 122 196  
jiri.foltyn@zapa.cz

## TECHNOLOG

**Lukáš Malek**  
mobil: 778 742 982  
lukas.malek@zapa.cz

Objednávky, dodání a ukládání  
betonu se řídí platnými  
Technickými a dodacími  
podmínkami EKO ZAPA beton, s.r.o.

